

STRATEGIA ROZWOJU GMINY BESTWINA NA LATA 2007-2013



Urząd Gminy Bestwina

ul. Krakowska 111
43-512 Bestwina

tel. (032) 215 77 00
fax. (032) 215 77 12
www.bestwina.pl
info@bestwina.pl

Opracowanie:

IR Consulting S.C.
Izabela Żelichowska
Renata Żmija
43-300 Bielsko-Biała
ul. 1 Dywizji Pancерnej 45

sierpień 2007

SPIS TREŚCI

WPROWADZENIE	3
I. PROFIL GMINY BESTWINA	7
1. WARUNKI NATURALNE	7
1.1. Położenie geograficzne	7
1.2. Struktura przestrzenna i warunki naturalne.....	9
1.3. Wody	11
2. ZAGOSPODAROWANIE PRZESTRZENNE	15
2.1. Powierzchnia i użytkowanie terenu.....	15
3. CHARAKTERYSTYKA SPOŁECZNA	17
3.1. Struktura demograficzna	17
3.2. Charakterystyka problemów zdrowotnych	22
3.3. Struktura zatrudnienia ludności	24
3.4. Bezrobocie.....	25
3.5. Pomoc społeczna	26
4. INFRASTRUKTURA KOMUNALNA	29
4.1. Sieć wodociągowa.....	29
4.2. Sieć kanalizacyjna i oczyszczanie ścieków	29
4.3. Gospodarka odpadami.....	30
4.4. Sieć gazowa	32
4.5. Telekomunikacja.....	32
5. TRANSPORT I KOMUNIKACJA	33
5.1. Sieć drogowa	33
5.2. Komunikacja zbiorowa.....	34
6. PODSTAWOWA INFRASTRUKTURA SPOŁECZNA	35
6.1. Oświata	35
6.2. Ochrona zdrowia.....	38
6.3. Bezpieczeństwo publiczne, ochrona przeciwpożarowa i przeciwpowodziowa	39
7. GOSPODARKA MIESZKANIOWA	40
8. KULTURA, TURYSTYKA I SPORT	42
8.1. Zabytki.....	42
8.2. Kultura	44
8.3. Turystyka, rekreacja i sport	46
9. ROLNICTWO	48
10. DZIAŁALNOŚĆ GOSPODARCZA	50
10.1. Struktura podmiotów gospodarczych	50
10.2. Przedsiębiorstwa Gminy Bestwina	53
II. ANALIZA SWOT	55
III. MISJA GMINY BESTWINA	62
IV. CELE GŁÓWNE	63
V. PLAN OPERACYJNY	69
VI. MOŻLIWOŚCI FINANSOWANIA ZADAŃ STRATEGICZNYCH	74
VII. WDROŻENIE I MONITORING STRATEGII	80

WPROWADZENIE

Istota i funkcje strategii rozwoju gminy

Strategia rozwoju gminy stanowi główne narzędzie kształtowania polityki lokalnej. Odzwierciedla ona oczekiwania i potrzeby mieszkańców oraz wyraża wolę osiągnięcia wspólnych celów zawartych w misji rozwoju oraz poszczególnych celach strategicznych. Potrzeba planowania strategicznego jednostki samorządu terytorialnego wynika z założenia, że działanie według zaplanowanej strategii przynosi duże lepsze efekty, niż realizowanie pojedynczych zadań inwestycyjnych, niespójnych lub nie następujących po sobie w optymalnej kolejności. Należy przy tym podkreślić, iż w realizację strategii gminy powinny włączyć się władze samorządowe, mieszkańcy, podmioty gospodarcze oraz wszystkie instytucje czy stowarzyszenia pozarządowe działające na rzecz gminy i w jej interesie. Działania wielotorowe podejmowane przez różne podmioty publiczne i prywatne, w ramach przyjętej i powszechnie akceptowanej Strategii Rozwoju, przynieść mogą w dalszej perspektywie korzyści w postaci zdynamizowania rozwoju gminy i poprawy jakości życia mieszkańców. Istotne jest to, że Strategia Rozwoju Gminy jest szansą na stworzenie długofalowej wizji rozwoju gminy oraz koordynację i hierarchizację działań. Dokument ten pozwoli też we właściwy sposób i w odpowiedniej kolejności rozwiązywać zidentyfikowane problemy strategiczne.

Proces opracowania Strategii rozwoju gminy spełnia wielorakie funkcje. Wpływa na wzrost partycypacji społecznej wymusza koordynację działań oraz utworzenie kanałów przepływu informacji pomiędzy partnerami. Według standardów Unii Europejskiej bardzo ważnym elementem przygotowywania programów rozwoju jest uzyskanie zgody społecznej, co do rezultatów procesu planowania. W związku z tym, aby stworzyć możliwość uczestnictwa mieszkańców w tworzeniu wspólnej wizji rozwoju Gminy, zorganizowano konsultacje społeczne. Na spotkaniu, które odbyło się 05.07.2007 r. wypowiedzieli się radni gminy, pracownicy urzędu gminy, liderzy społeczni oraz mieszkańcy.

Inną funkcją Strategii jest promocja gminy kierowana między innymi do samorządów wyższego szczebla oraz podmiotów sektora prywatnego, w tym zwłaszcza do inwestorów. Strategia jest także ważnym narzędziem motywacyjnym i kreującym nowe impulsy rozwojowe. W szczególności odnosi się to do organizacji pozarządowych i podmiotów gospodarczych, które mogą liczyć na wsparcie podejmowanych przez siebie przedsięwzięć, zgodnych z celami i priorytetami strategii rozwoju gminy.

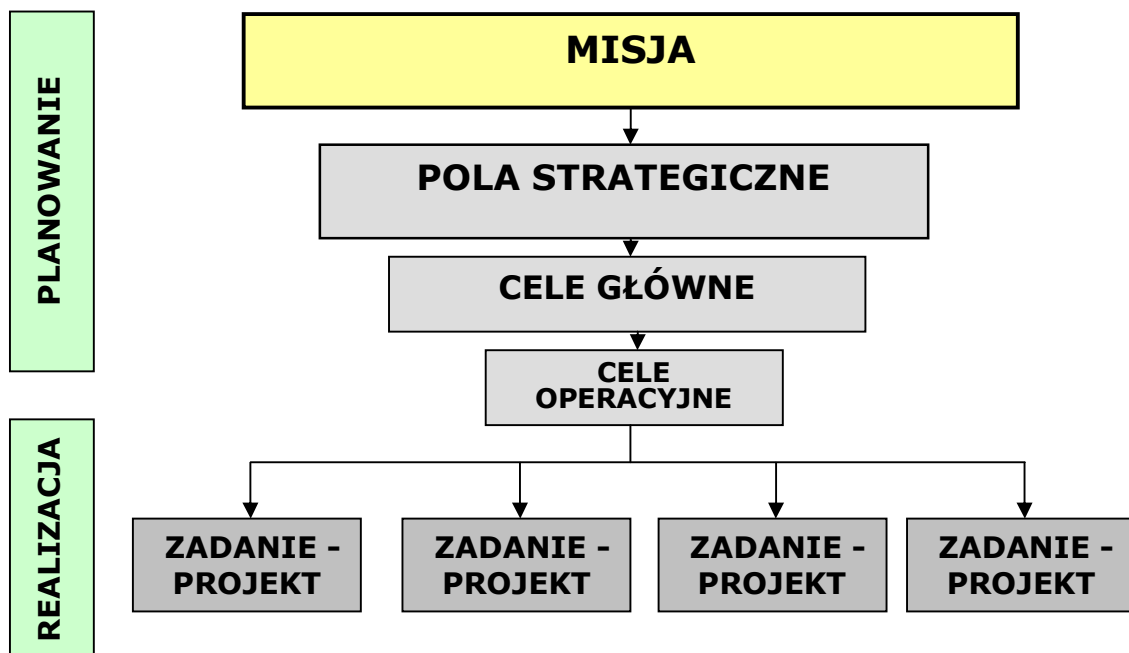
Zakres opracowania

Niniejszą Strategię Rozwoju można podzielić na dwie zasadnicze części: diagnostyczną i planistyczną. Powyższy podział jest powszechnie stosowany przy tworzeniu tego typu dokumentów strategicznych.

Punktem odniesienia strategii jest diagnoza stanu istniejącego, która sprowadza się do gromadzenia informacji, ich analizy i opracowania diagnozy stanu gminy. Etap ten pozwala na ogólną ocenę stanu istniejącego i wyznaczenie głównych kierunków rozwoju gminy. Wyznaczone zostały w ten sposób pola możliwości rozwoju gminy, przy jednoczesnym poszukiwaniu rozwiązań zidentyfikowanych problemów. Część diagnostyczną podsumowuje analiza SWOT, łącząc tę część strategii z częścią planowania strategicznego.

Na podstawie danych wyjściowych – diagnozy stanu istniejącego, określone zostały priorytetowe obszary problemowe oraz preferencje rozwojowe wynikające z istniejących uwarunkowań.

Rysunek 1 Logiczna struktura strategii



Źródło: opracowanie własne

Struktura części planistycznej została wypracowana metodą od ogółu do szczegółu. Na samym szczycie struktury strategii znajduje się misja określająca uzasadnienie istnienia gminy. W misji zawarte są pola, w których powinna być realizowana strategia, natomiast w każdym z pól cele główne i operacyjne zmierzać będą do osiągnięcia ogólnego celu misji. Realizacja celów możliwa jest tylko poprzez

wykonywanie całego szeregu działań. W fazie wdrażania strategii niezbędne będzie opracowanie i zrealizowanie całego szeregu odrębnych, ale komplementarnych wobec siebie projektów. Dzięki takiej metodologii „Strategia Rozwoju Gminy Bestwina” staje się świadomym i ukierunkowanym procesem podejmowania decyzji.

Cel opracowania

Niniejsza **Strategia Rozwoju Gminy Bestwina** powstała z potrzeby weryfikacji i aktualizacji zapisów Strategii opracowanej w 1997 r.; strategia obejmowała lata 1998-2006. Aktualizacja zapisów strategicznych jest wynikiem nowej sytuacji społeczno-gospodarczej gminy, województwa śląskiego oraz Polski, związanej głównie z wstąpieniem naszego kraju do Unii Europejskiej w maju 2004 r. Potrzeba aktualizacji podyktowana jest również uwarunkowaniami lokalnymi oraz pojawieniem się nowych potrzeb społecznych. Zaktualizowana Strategia odpowiada potrzebie kompleksowego i długookresowego podejścia do rozwoju gminy w kontekście możliwości pozyskania funduszy pochodzących z Unii Europejskiej i budżetu państwa w ramach Regionalnego Programu Operacyjnego Województwa Śląskiego na lata 2007-2013, Programu Europejskiej Współpracy Terytorialnej, Programu Rozwoju Obszarów Wiejskich na lata 2007-2013.

Proces aktualizacji Strategii Rozwoju Gminy Bestwina z 1997 r. oparto na następujących założeniach:

- 1) Zachowanie ciągłości procesu planowania strategicznego** – poruszanie się w podobnych obszarach problemowych, aktualna analiza barier w realizacji strategii, identyfikacja nowych zadań strategicznych;
- 2) Dostosowanie zapisów Strategii do nowych uwarunkowań społeczno-gospodarczych** – funkcjonowanie Polski w Unii Europejskiej, wymogi funduszy strukturalnych Unii Europejskiej, założenia planów rozwoju na szczeblu krajowym (m.in. Strategia Rozwoju Kraju 2007-2015, Narodowe Strategiczne Ramy Odniesienia 2007-2013), założenia planów rozwoju na szczeblu regionalnym (Strategia Rozwoju Województwa Śląskiego 2000-2020), zapisy dokumentów polityki regionalnej (Regionalny Program Operacyjny Województwa Śląskiego na lata 2007-2013), zmiany w Gminie i jej najbliższym otoczeniu.
- 3) Aktywizacja i kontynuacja współpracy środowisk lokalnych gminy** – spełnienie zasady partnerstwa w procesie planowania rozwoju lokalnego.

W ramach procesu aktualizacji Strategii Rozwoju Gminy Bestwina dokonano także przeglądu i uzupełnienia Wieloletniego Planu Inwestycyjnego Gminy. Zachowa w ten

sposób korelację obu dokumentów.

Strategia stanowi także dokument bazowy dla opracowania innych dokumentów średniookresowych w procesie aplikowania o fundusze strukturalne Unii Europejskiej – Lokalny Program Rewitalizacji Terenów Zdegradowanych w Gminie Bestwina Rewitalizacji Gminy Bestwina (tereny przemysłowe) oraz Planu Odnowy Miejscowości Kaniów.

Metodologia

Strategia Rozwoju Gminy Bestwina jest dokumentem planistycznym, obejmującym wszystkie najważniejsze sfery działalności gminy. Przyjęto, że strategia obejmować będzie tylko kluczowe uwarunkowania, dla rozwoju i mieszkańców gminy. Założono, że do strategii włączone będą projekty, które swoim zasięgiem obejmą największą liczbę mieszkańców, znajdą się w niej projekty o dużym oddziaływaniu (ochrona środowiska), projekty długookresowe i mające istotne znaczenie w kontekście rozwoju strategicznego gminy. Zdefiniowane w strategii cele główne wynikają również z konieczności wypełnienia przez Gminę zobowiązań akcesyjnych (na przykład w zakresie budowy systemu kanalizacyjnego). W strategii omówiono problemy oraz uwarunkowania dotyczące całej społeczności gminnej oraz te problemy, które wpływają na ograniczanie rozwoju gminy w dłuższej perspektywie czasowej.

Okres realizacji Strategii Rozwoju

Okres realizacji zaktualizowanej Strategii Rozwoju Gminy Bestwina przyjęto na lata 2007-2013, zatem wpisuje się ona w obecny okres programowania funduszy Unii Europejskiej w latach 2007-2013. Zaktualizowana Strategia Rozwoju jest dokumentem kierunkowym, mającym ułatwić władzom samorządowym formułowanie zadań do realizacji w ramach funduszy strukturalnych Unii Europejskiej. Obecna aktualizacja strategii ma charakter porządkujący dotychczasowe zapisy, z uwzględnieniem priorytetowych z punktu widzenia rozwoju gminy działań wymagających realizacji do roku 2013.

Metodę opracowania Strategii Rozwoju Gminy Bestwina na lata 2007-2013 określić należy jako ekspercko - partnerską, ponieważ koncepcja Strategii powstała jako opracowanie firmy IR Consulting S.C. Izabela Żelichowska, Renata Żmija z Bielska-Białej przy partnerskim udziale przedstawicieli Zarządu Gminy, Rady Gminy, pracowników Urzędu Gminy oraz samych mieszkańców, którzy mieli możliwość uczestniczenia w konsultacjach społecznych.

I. PROFIL GMINY BESTWINA

1. WARUNKI NATURALNE

1.1. Położenie geograficzne

Gmina Bestwina położona jest w województwie śląskim, powiecie bielskim. Bestwina leży w południowo-zachodnim zakątku Małopolski, jej teren stanowi część Kotliny Oświęcimskiej ograniczony od strony północnej rzeką Wisłą, a od strony zachodniej Białą. Wschodnia część położona jest na terenie falistym, będącym przedpołem Beskidu Zachodniego. W nizinnej części, wzdłuż rzeki Białej, znajduje się długi łańcuch stawów rybnych, których historia sięga XVI w.

Gmina graniczy z następującymi miastami: Bielsko-Biała i Czechowice-Dziedzice oraz z trzema gminami: Wilamowice, Miedźna i Pszczyzna.

W niedalekim sąsiedztwie przebiegają ważne trasy komunikacji drogowej, tj.: drogi krajowe nr 1 (E75), 95(E462), 933 i 948. Bestwina posiada dogodne połączenie komunikacyjne z miastami: Bielsko-Biała i Katowice. W odległości 40 km od wsi Bestwina znajduje się przejście graniczne w Cieszynie.

Rysunek 2 Usytuowanie geograficzne Gminy Bestwina



Źródło: Internet

Rysunek 3 Usytuowanie Gminy Bestwina na tle Powiatu Bielskiego



Źródło: Internet

Rysunek 4 Mapa Gminy Bestwina z podziałem na cztery sołectwa



Źródło: Dariusz Paliczka, Internet: www.bestwina.eu

1.2. Struktura przestrzenna i warunki naturalne

Powierzchnia terenu Gminy Bestwina urzeźbiona jest od południa przez Beskid Mały i Śląski, wyżynno pagórkowate Pogórze Śląskie z licznymi szeroki i płaskimi garbami. Większość obszaru Gminy posiada zatem mocno urozmaiconą rzeźbę terenu. Wyjątek stanowi sołectwo Kaniów i dorzecze rzeki Białej na granicy z Czechowicami-Dziedzicami w sołectwie Bestwina.

Sołectwo Bestwina posiada najbardziej zróżnicowaną budowę fizyczną w Gminie. Po stronie zachodniej wzdłuż rzeki Białej rozciągają się Stawy Bestwińskie, są to tereny praktycznie niezabudowane. Dalej na wschód teren wznosi się tworząc niezabudowane pasmo pagórków. Teren opada następnie w stronę rzeki Łękawka, która przecina sołectwo na dwie części i skupia po obu stronach zabudowę osadniczą. Janowice są najdalej na południe wysuniętym sołectwem gminy i jednocześnie najwyżej położonym. Północna część Janowic opada w kierunku sołectwa Bestwina. Południowa część Janowic opada w kierunku sąsiadującego Bielska. Sołectwo Janowice i Bestwinę rozdziela dodatkowo gęsty las iglasty porastający pagórki na granicy sołectw – jest to tzw. Las Janowicki. Ze względu na atrakcyjne położenie, tereny wokół lasu są znacznie zabudowane zarówno od strony Janowic jak i Bestwiny. Tak powstałe przysiółki w obu sołectwach zwane są Podlesiem.

W dolinach rzek występują lessy, natomiast w podłożu Pogórza Wilamowickiego występują osady morskiego miocenu ły i piaski. Bestwina należy do nielicznych już na terenie Województwa Śląskiego Gmin, na terenie których zachowały się duże obszary terenów rolnych z enklawami zbiorowisk leśnych. Najkorzystniejszymi warunkami do rozwoju gospodarki polowej, upraw zielonych, sadownictwa i hodowli ryb jest rejon środkowy Gminy – sołectwa Bestwina i Bestwinka.

W północnej części Gminy – sołectwo Kaniów – występują surowce naturalne w postaci żwirów i piasków. Aktualnie w Kaniowie funkcjonuje żwirownia firmy BUD-TOR.

Na obszarze górniczym KWK „Silesia” występują pogórnice osiadania terenu obejmujące fragment doliny Wisły w rejonie Kaniowia.

Charakterystyka szaty roślinnej i fauny Gminy Bestwina

Szata roślinna obszaru Gminy Bestwina jest zróżnicowana i w wyniku wieloletniej działalności człowieka w znacznej części straciła charakter naturalny. Przeważa tutaj krajobraz rolniczy wraz z licznymi stawami rybnymi, nadający charakterystyczny wygląd tym okolicom.

W części południowej gminy więcej jest terenów porośniętych przez zbiorowiska leśne (kompleks lasów w Janowicach oraz mniejsze porośnięte drzewami jary położone na wschód i północ od wspomnianego kompleksu). Lasy te, ze względu na urozmaiconą rzeźbę terenu, nie są jednorodne. Dna jarów, w których stagnuje woda porastane są przez zbiorowiska leśne o charakterze olsów i łągów olszowych oraz olszowo-jesionowych. Wyższe partie zboczy dolin oraz szczytowe wypłaszczenia porastane są przez drzewostan różnorodny pod względem składu gatunkowego. Najczęstszymi jego elementami są: grab, buk, jawor, jesion.

Bardzo ważnym biocenotycznie elementem szaty roślinnej Gminy są doliny rzek Wisły i Białej. Wzdłuż ich brzegów można spotkać wiklinę nadrzeczną.

Północna część Gminy Bestwina jest w dużym stopniu wykorzystywana pod zabudowę mieszkaniową, jednorodziną wraz z ogródkami przydomowymi. Pewien fragment zajmują na tym obszarze również nieużytki przemysłowe – hałdy oraz inne nieużytki pokopalniane.

W gminie znaczne obszary wykorzystywane są pod uprawy zbożowe i okopowe, a także pod intensywnie użytkowane łąki. Wobec powszechnego zjawiska pozostawiania łąk odłogiem, w Gminie cenny jest ich sposób zagospodarowania. Ugorowanie łąk prowadziłyby do wyginięcia gatunków łąkowych.

W celu uniknięcia degradacji szaty roślinnej spowodowanej niewłaściwym użytkowaniem, na terenie Gminy znajdują się obszary, które zostały objęte ochroną, tj. obszar chronionego krajobrazu – „Podkępie” wraz z doliną rzeki Białej oraz „Oczko wodne w Kaniowie”. Do elementów gminnego krajobrazu objętego ochroną zaliczają się także pomniki przyrody i dęby szypułkowe na terenie Parku Zamkowego w Bestwinie.

Fauna Gminy Bestwina jest stosunkowo bogata. Obecność zbiorników oraz cieków wodnych powodują, iż spotkać tutaj można znaczną część gatunków związanych ze środowiskiem wodnym, zaś pozostałości lasów w formie remiz śródpolnych oraz kompleksu leśnego na południu Gminy stanowią miejsce występowania gatunków leśnych. Fauna uzupełniana jest przez szereg form związanych z terenami otwartymi: łąkami, uprawami rolnymi i nieużytkami.

1.3. Wody

Powierzchnia terenu Gminy Bestwina urzeźbiona jest przez górski Beskid Mały i Śląski (od południa). Ukształtowanie terenu z licznymi obniżeniami w formie głębokich i stromych jarów nadaje wsi malowniczy charakter.

Ważnym elementem korzystnie wpływającym na warunki agroklimatyczne w Gminie są **doliny rzek**. Bestwina położona jest w zlewni Wisły, z którą graniczy od północy. Od zachodu granice biegną korytem Rzeki Białej (Białki), natomiast wschodnią granicę Gminy stanowi dolny bieg potoku Łękawka. Od strony południowo – wschodniej granica wytyczona jest z kolei przez środkowy bieg rzeki Słonnicy. Stosunkowo dużym ciekim na obszarze Gminy jest Łękawka, która wraz z Kanałem Macocha oraz potokiem Młynówka odwadnia znaczną część Gminy.

Rysunek 5 Sieć hydrograficzna Gminy Bestwina



Źródło: Plan gospodarki odpadami Gminy Bestwina

Walory krajobrazu Gminy wyraźnie podkreślają także **grunty pod wodami (w tym stawy hodowlane)**, które zajmują 8,6 % jej powierzchni (według klasyfikacji gruntów użytki rolne zajmują 204 ha). Sumaryczna pojemność zbiorników wodnych podawana przez Spółkę Wodno-Melioracyjną w Bestwinie wynosi około 4 mln m³, natomiast powierzchnia to ponad 3 km².

Z uwagi na znaczne osiadania terenu i zanieczyszczenia wód zlikwidowano stawy położone w północnej części Gminy. Natomiast największe ich skupisko występuje w dolinie rzeki Białej. Gospodarka rybna, która rozwinęła się na tych terenach już w późnym średniowieczu, istnieje do dnia dzisiejszego.

Zbiorniki wód stojących na terenie Gminy mają głównie charakter antropogeniczny. Ich zestawienie na podstawie danych uzyskanych od Spółki Wodno-Melioracyjnej w Bestwinie zaprezentowano w poniższej tabeli. Wartość łączna 317,10 ha odzwierciedla rzeczywistą ilość wód stojących wynikającą z obmiarów dokonanych przez Spółkę Wodno-Melioracyjną w Bestwinie.

Tabela 1 Zbiorniki wód stojących w Gminie Bestwina

LP.	Nazwa zbiornika	Powierzchnia [ha]	Pojemność [mln m ³]
1	Stawy Komorowicko – Bestwińskie	210,5	2,52
2	Stawy rejonu Bestwina – Wilczok	4,85	0,06
3	Stawy Janowickie (zlewnie potoków Łękawka i Pasięcki)	6,50	0,08
4	Stawy rejonu Bestwina-Granice i Buczyzna	15,00	0,18
5	Stawy rejonu SKR w Buczynie	5,20	0,06
6	Stawy w rejonie Bestwinki – Bestwiny	13,00	0,16
7	Ujęcie wody dla Bestwiny	2,00	0,04
8	Zlewiska w rejonie kanału Macocha	41,15	0,41
9	Zlewiska w dołach wyrobiskowych Źwirowni Kaniów II i III	18,90	0,47
	RAZEM	317,10	3,98

Źródło: dane uzyskane od Spółki Wodno-Melioracyjnej w Bestwinie

Jakość wód powierzchniowych

Jakość wód badana jest w punktach krajowej i regionalnej sieci monitoringu wód powierzchniowych. Dla Gminy Bestwina punkt pomiarowy znajduje się przy ujściu rzeki Białej do Małej Wisły. Jakość wód rzeki Białej na terenie gminy odpowiada klasie IV (wody zanieczyszczone), natomiast tylko w jej górnym biegu odpowiadała III klasie czystości (wody zadowalającej jakości, nadające się do zaopatrywania ludności w wodę pitną pod warunkiem wcześniejszego uzdatnienia).

Rzeka Wisła posiada ponadnormatywne zanieczyszczenie – czystość rzeki Wisły zalicza się do klasy V.

W ostatnich latach odnotowano wzrost stężenia chlorków w rzece Wiśle. Posiada ona ponadnormatywne zanieczyszczenia – poniżej ujścia Ołownicy i aż do ujścia Przemszy Wisła prowadzi wody pozaklasowe. Dodatkowo wzrost substancji rozpuszczonych, azotu amonowego i azotanowego wskazuje na wysoki ładunek zanieczyszczeń typu mineralnego (wody słone) oraz organicznego (ścieki komunalne, oraz spływy z pól uprawnych nawożonych nawozami organicznymi, które przedostają się do wód podskórnych i dalej do wód podpowierzchniowych, a z nimi migrują do rzek) w wodach doprowadzanych do Wisły m.in. rzeką Białą, a także kolektorami KWK „Silesia” (po zrzucie wód słonych z KWK „Silesia” zawartość chlorków w rzece Wiśle wzrasta nawet 30-krotnie).

Dokładną klasyfikację rzek w latach 2005 r. – 2006 r. przedstawia poniższa tabela.

Tabela 2 Klasyfikacja rzek przepływających przez Gminę Bestwina (lata 2005-2006)

Nazwa rzeki, długość badana i nazwa punktu pomiarowego, lokalizacja	Klasa jakości wód	
	2005 r.	2006 r.
Mała Wisła w Jawiszowicach km 23,7	V	V
Biała ujście do Małej Wisły km 1,6/35,0	V	IV
Łękawka – 17,4 km wpływ do zbiornika Tresna km 0, 5	III	III

Źródło: Wojewódzki Inspektorat Ochrony Środowiska w Katowicach: Klasyfikacja rzek na podstawie monitoringu diagnostycznego w latach 2005 i 2006

W 2006 r. poprawił się stan rzeki Białej i jakość wody została przeklasyfikowana z V na IV.

Zanieczyszczenia związkami azotu ze źródeł rolniczych w 2006 roku mieszczą się w normach zgodnych z rozporządzeniem Ministra Środowiska w sprawie kryteriów wyznaczania wód wrażliwych na zanieczyszczenie związkami azotu ze źródeł rolniczych.

Tabela 3 Zanieczyszczenie wód związkami azotu ze źródeł rolniczych

Rzeka	Średnioroczne stężenie azotanów mgNO₃/dm³	Maksymalne stężenie azotanów w mgNO₃/dm³ (*)
Łękawka	6,02	8,58
Biała	13,39	16,06
Mała Wisła	7,68	20,31

*NO₃ od 40 do 50 mg/dm³ - wody zagrożone zanieczyszczeniem
NO₃ powyżej 50 mg/dm³ - wody zanieczyszczone

Źródło: Wojewódzki Inspektorat Ochrony Środowiska w Katowicach: Ocena rzek badanych pod kątem zanieczyszczenia związkami azotu ze źródeł rolniczych w 2006 r.

Ponadto według raportu Wojewódzkiego Inspektoratu Ochrony Środowiska w Katowicach z marca 2007 r. dotyczącego wymagań, jakim powinny odpowiadać wody będące środowiskiem życia ryb w warunkach naturalnych, żadna z rzek na terenie Gminy Bestwina nie spełnia wymagań zawartych w rozporządzeniu Ministra Środowiska. Powodem takiego stanu są przekroczone wskaźniki odpowiednio dla rzek:

- ▶ Mała Wisła - zawiesina ogólna, BZT5, azot amonowy, azotyny, fosfor ogólny
- ▶ Łękawka - niejonowy amoniak, azotyny
- ▶ Biała - azotyny, fosfor ogólny.

W Kaniowie znajduje się punkt badania osadów wodnych rzek na rzece Białej. Według badań Państwowego Instytutu Geologicznego Wyniki badań osadów rzecznych wykazały wysokie stężenia metali ciężkich. W osadach rzeki Białej w Kaniowie w najwyższych stężeniach wystąpił chrom, srebro i nikiel (dane za 2004 r.). Badanie substancji niebezpiecznych w osadach w 2004 r. wykazało najwyższe stężenia wielopierścieniowych węglowodorów aromatycznych (WWA uznawane są jako najgroźniejsze substancje rakotwórcze znane człowiekowi) i pestycydów w osadach Białej w Kaniowie.

Gmina Bestwina posiada własne ujęcie wody w miejscowości Kaniów (punkt poboru wody – staw poźwirowy w Kaniowie). Wojewódzka Stacja Sanitarno-Epidemiologiczna w Katowicach prowadzi monitoring tego punktu poboru wody pod kątem wymagań jakim powinny odpowiadać wody powierzchniowe wykorzystywane do zaopatrywania ludności w wodę do picia. Woda spełnia wszystkie normy sanitarne i uzdatniana jest w Stacji Uzdatniania Wody w Kaniowie.

Wody podziemne

Gmina Bestwina geograficznie położona jest w obrębie Doliny Górnej Wisły, Podgórze Wilamowickiego oraz Pogórza Śląskiego.

W Dolinie Wisły zwierciadło wód podziemnych ma w większości charakter swobodny, a poziom wód gruntowych jest stosunkowo wysoki. Wahania tego poziomu są dosyć znaczne: bliżej koryta woda zalega na głębokości mniejszej niż 1 m, zaś w większej odległości od niego na głębokości 1-2 m. Istnieje tu jeden zasobny poziom wodonośny, który związany jest z osadami rozległego stożka napływowego rzeki Białej.

Na Podgórzu Wilamowickim wody podziemne występują najczęściej na głębokości 5-10 m poniżej powierzchni terenu, natomiast w jego zachodniej części, na znacznym obszarze, nawet poniżej 10 m.

W dolinach Pogórza Śląskiego pierwszy poziom wodonośny występuje już na głębokości 2-5 m. Jednak najczęściej zwierciadło wód podziemnych zalega w tym rejonie na głębokości 5-10 m, a na wzniesieniach głębiej niż 10 m.

2. ZAGOSPODAROWANIE PRZESTRZENNE

2.1. Powierzchnia i użytkowanie terenu

Powierzchnia Gminy Bestwina wynosi 38 km² i podzielona jest na cztery sołectwa: Bestwinę, Bestwinę, Janowice, Kaniów.

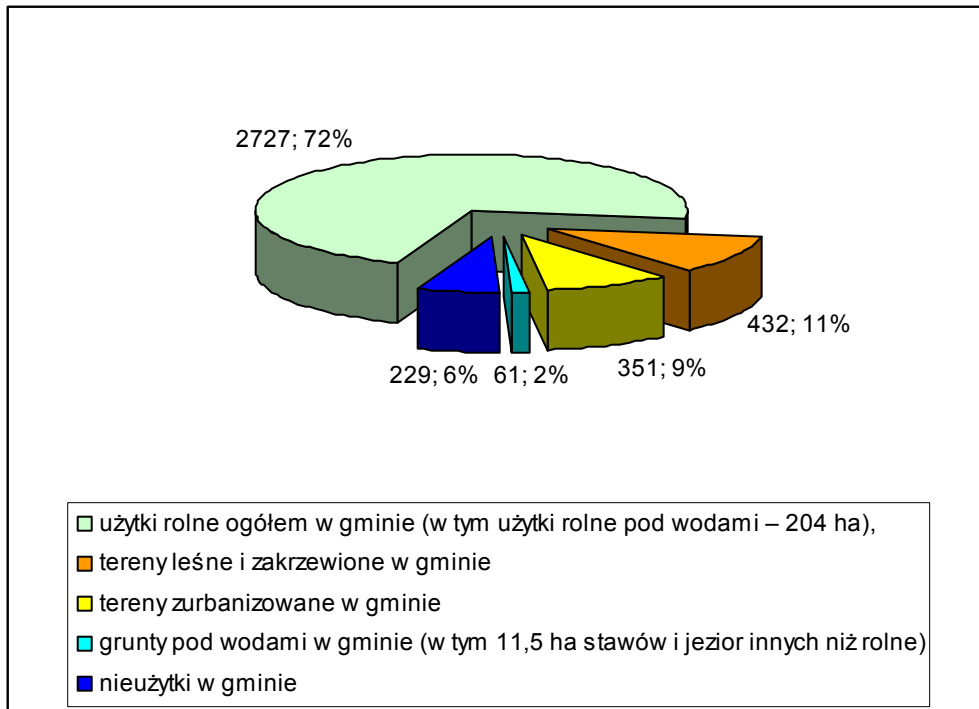
Powierzchnia Gminy Bestwina – 38 km², w tym:

- Wieś Bestwina – 13,6 km²,
- Wieś Bestwinka 4,6 km²,
- Wieś Janowice – 7,1 km²,
- Wieś Kaniów – 12,8 km².

Użytkowanie gruntów:

- użytki rolne ogółem w gminie - 2.727 ha, (w tym użytki rolne pod wodami – 204 ha),
- tereny leśne i zakrzewione w gminie – 432 ha,
- tereny zurbanizowane w gminie – 351 ha.
- grunty pod wodami w gminie: 61 ha (w tym 11,5 ha stawów i jezior innych niż rolne).
- nieużytki w gminie: 229 ha.

Wykres 1 Podział użytkowania gruntów w Gminie Bestwina (w ha)



Źródło: opracowanie własne na podstawie danych Urzędu Gminy Bestwina

Największą część obszaru Gminy (73 %) zajmują użytki rolne. Nie świadczy to jednak o rolniczym charakterze gminy, gdyż obserwowana jest tendencja spadkowa w zakresie liczby gospodarstw rolnych i ich powierzchni. Grunty orne zajmują 1825 ha, co stanowi 67% łącznej wartości użytków rolnych. Obserwuje się systematyczny spadek powierzchni gruntów rolnych na terenie gminy. W ramach użytków rolnych występują także sady – 109 ha, łąki – 235 ha, pastwiska – 275 ha. W wartości 2727 ha użytków rolnych znajdują się liczne stawy hodowli ryb, które w istotny sposób kształtują charakter Gminy. Stawy hodowlane określane w klasyfikacji gruntów jako użytki rolne pod wodami zajmują 204 ha, tj. ponad 5 % powierzchni gminy.

Cechą charakterystyczną Gminy są także rozległe tereny leśne i krzewione, które ogółem zajmują ok. 11% jej powierzchni.

Tereny zurbanizowane stanowią tylko 9 % powierzchni Gminy. Ze względu na duży odsetek nieużytków (ugory) występują możliwości osadniczego, gospodarczego i rekreacyjnego ich zagospodarowania.

W istniejącym zagospodarowaniu przestrzennym zasadniczo można wyróżnić trzy rejony:

- ▶ rejon pierwszy – zespół wsi Bestwina i Bestwinka o warunkach najkorzystniejszych dla rozwoju funkcji mieszkaniowej i usługowej, obsługi ludności i rolnictwa, równocześnie obejmujący tereny rolne o najkorzystniejszych warunkach dla prowadzenia intensywnej gospodarki polowej, sadownictwa i hodowli ryb,
- ▶ rejon drugi – obejmujący wieś Kaniów, ze względu na zaleganie na tym terenie surowców naturalnych, uznany za możliwy (przy spełnieniu określonych warunków) do rozwoju przemysłu wydobywczego i produkcji materiałów budowlanych, a na terenach depresyjnych i obniżek przemysłowych do zagospodarowania sportowego i rekreacyjnego,
- ▶ rejon trzeci – obejmujący wieś Janowice i południowe obszary Bestwiny o atrakcyjnym ukształtowaniu i szacie roślinnej; najbardziej predestynowany dla rozwoju upraw ogrodniczo-sadowniczych, mieszkalnictwa niskiego oraz umożliwiający rozwój rekreacji.

3. CHARAKTERYSTYKA SPOŁECZNA

3.1. Struktura demograficzna

Gminę Bestwina zamieszkuje 10.434 mieszkańców (dane za 2006 r.). W poniższej tabeli zestawiono liczbę mieszkańców w poszczególnych sołectwach: Bestwina, Bestwinka, Janowice i Kaniów. Średnia gęstość zaludnienia wynosi 273 mieszkańców na 1 km². Dla porównania w powiecie bielskim średnia gęstość zaludnienia wynosi 329 osób na 1 km², w województwie śląskim 380 osób na 1 km², natomiast w Polsce 122 osoby na 1 km².

Tabela 4 Ludność Gminy Bestwina oraz gęstość zaludnienia w podziale na sołectwa

L.P.	Sołectwo	Liczba ludności [L] 2006 r.	Powierzchnia [ha]	Gęstość zaludnienia [L/km ²]
1	Bestwina	4.402	1.360	323,67
2	Bestwinka	1.542	460	335,22
3	Janowice	1.568	710	220,84
4	Kaniów	2.922	1.280	228,28

Źródło: dane Urzędu Gminy Bestwina

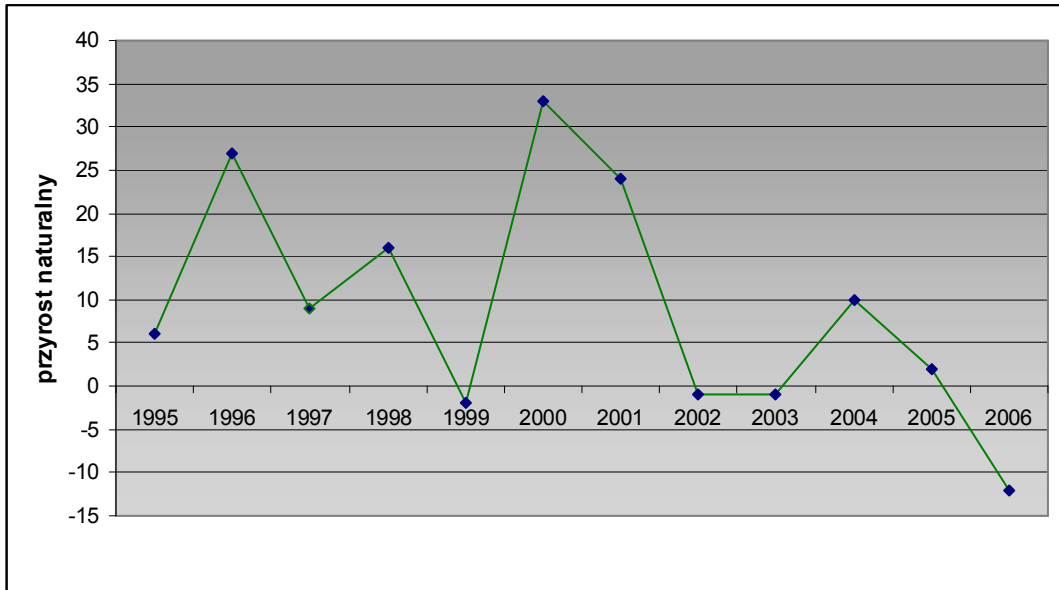
Gminę cechuje dodatni przyrost naturalny (wyjątek stanowi 1999 r., 2002 i 2003 r.). W tabeli zaprezentowano dane na temat liczby urodzin i zgonów w latach 1995-2005.

Tabela 5 Urodzenia i zgony w Gminie Bestwina w latach 1995-2006

Rok	Urodzenia	Zgony	Przyrost naturalny
1995	104	98	6
1996	114	87	27
1997	99	90	9
1998	104	88	16
1999	88	90	-2
2000	114	81	33
2001	101	77	24
2002	93	94	-1
2003	97	98	-1
2004	97	87	10
2005	100	98	2
2006	99	111	-12

Źródło: dane GUS – www.stat.gov.pl

Wykres 2 Przyrost naturalny w Gminie Bestwina w latach 1995-2006

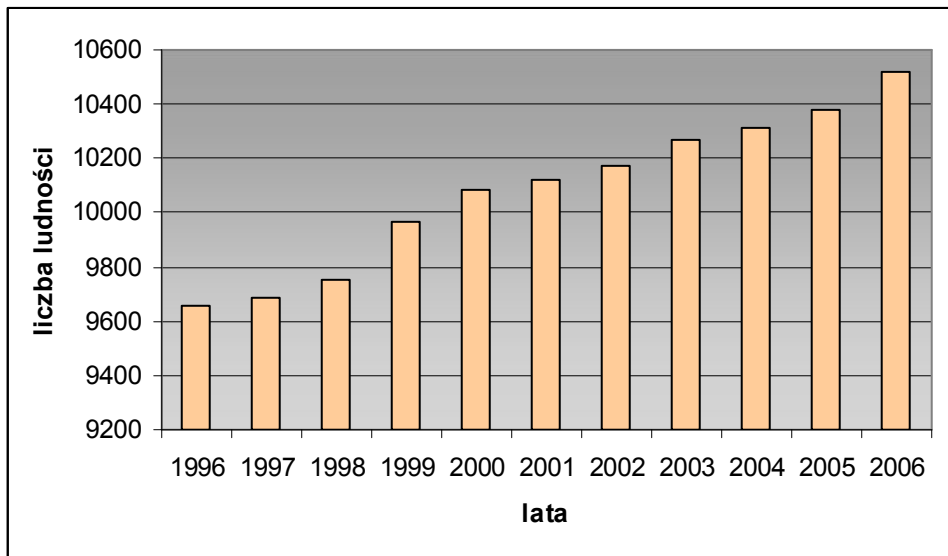


Źródło: opracowanie własne na podstawie danych GUS – www.stat.gov.pl

Wzrost lub spadek liczby ludności jest również wynikiem migracji ludności. Dane Głównego Urzędu Statystycznego mówią, że w 2006 r. 214 osób zameldowało się w Urzędzie gminy, natomiast wymeldowały się 98 osoby. Saldo migracji jest zatem dodatnie i wynosiło w 2006 r. 116 osoby.

Poniższy wykres obrazuje zmiany liczby ludności w latach 1995-2006, które są wynikiem zarówno przyrostu naturalnego, jak i migracji. Jak wynika z wykresu w Gminie Bestwina zwiększa się liczba ludności, co jest wynikiem osiedlania się tutaj nowych mieszkańców (rozwój funkcji osadniczych).

Wykres 3 Liczba ludności Gminy Bestwina (według faktycznego miejsca zamieszkania) w latach 1996-2006



Źródło: opracowanie własne na podstawie danych GUS – www.stat.gov.pl

Według prognoz liczby ludności w kolejnych latach, które sporządzone zostały przez GUS dla powiatu bielskiego, założono dynamikę wzrostu liczby ludności na poziomie 2 %.

W poniższej tabeli zaprezentowano strukturę ludności pod względem grup wiekowych. Na przestrzeni 6 ostatnich lat zdecydowanie wzrosła liczba osób w wieku 50-59 lat, co jest tendencją raczej niekorzystną, gdyż może wskazywać na starzenie się społeczeństwa. W analizowanym okresie wzrosła liczba osób w wieku 20-29 lat oraz nieznacznie w wieku 40-49 lat. Liczba osób w pozostałych grupach wiekowych charakteryzuje się spadkiem, co również wskazuje na tendencję starzenia się społeczeństwa.

Tabela 6 Podział ludności Gminy Bestwina na grupy wiekowe

Przedział wiekowy	Rok 1999	Rok 2002	Rok 2006
	Liczba osób	Liczba osób	Liczba osób
0-9	1.055	1.159	1.080
10-19	1.610	1.672	1.555
20-29	1.399	1.506	1.653
30-39	1.516	1.421	1.449
40-49	1.485	1.495	1.595
50-59	1.022	1.177	1.406
60 i więcej	1.707	1.746	1.784

Źródło: opracowanie własne na podstawie danych GUS – www.stat.gov.pl

Gminę zamieszkiwało w 2006 r. 5.090 mężczyzn (w 2005 r. - 5.031) oraz 5.322 kobiet (w 2005 – 5.289).

Powszechnie stosowaną kategorią podziału ludności jest kategoria wieku przedprodukcyjnego, produkcyjnego oraz poprodukcyjnego. W Gminie Bestwina w ostatnich latach systematycznie maleje liczba osób w wieku przedprodukcyjnym. W ciągu 5 lat (2000-2005) liczba ludności w tym wieku spadła aż o 309 osób. Równocześnie jednak obserwuje się wzrost liczby osób w wieku produkcyjnym (w analogicznym okresie przyrost wyniósł 521 osób). Systematycznie rośnie także liczba osób w wieku poprodukcyjnym (w ciągu 5 lat wzrost o 82 osoby).

Spadek liczby osób w wieku przedprodukcyjnym na rzecz wzrostu liczby osób w wieku poprodukcyjnym wskazywać może na tendencję starzenia się społeczeństwa, która zaczyna obejmować obszar całego kraju.

Wskaźnik obciążenia demograficznego w województwie śląskim (2005 r.):

- ludność w wieku nieprodukcyjnym na 100 osób w wieku produkcyjnym – 59,9 (w Polsce 56,3),
- ludność w wieku poprodukcyjnym na 100 osób w wieku przedprodukcyjnym – 68,5 (w Polsce 74,9),
- ludność w wieku poprodukcyjnym na 100 osób w wieku produkcyjnym – 24,4 (w Polsce 24,1).

Tabela 7 Podział ludności Gminy Bestwina na wiek przedprodukcyjny, produkcyjny i poprodukcyjny w latach 2000-2006

Rok	Liczba osób w wieku przedprodukcyjnym	Liczba osób w wieku produkcyjnym	Liczba osób w wieku poprodukcyjnym
2000	2.618	5.969	1.499
2001	2.564	6.020	1.536
2002	2.501	6.130	1.545
2003	2.446	6.269	1.555
2004	2.379	6.384	1.552
2005	2.309	6.490	1.581
2006	2.256	6.687	1.579

Źródło: opracowanie własne na podstawie danych GUS – www.stat.gov.pl

3.2. Charakterystyka problemów zdrowotnych

W Gminie Bestwina, podobnie jak w regionie, najbardziej rozpowszechnionym czynnikiem chorobowym, który jest przyczyną największej liczby zgonów, są choroby układu krążenia. W roku 2006 w Gminie Bestwina na choroby układu krążenia cierpiało 435 osób (6,3% z 7000 osób zadeklarowanych w SP ZOZ Bestwina-Kaniów). Choroby układu krążenia (głównie choroba wieńcowa i udar mózgu) należą do najczęściej występujących zachorowań i są główną przyczyną przedwczesnych zgonów w Europie.

Poważnym problemem zarówno w skali regionu, jak i kraju jest wysoki odsetek zachorowalności na choroby nowotworowe. Według danych Śląskiego Centrum Zdrowia Publicznego w Katowicach w regionie śląskim odnotowuje się wyraźny wzrost liczby pacjentów hospitalizowanych z powodu nowotworów złośliwych. W SP ZOZ w 2006 r. zarejestrowano 25 osób dotkniętych chorobą nowotworową.

Cukrzyca jest dziś jedną z najpowszechniej występujących chorób na świecie. W Gminie Bestwina występuje duża liczba osób cierpiących na przewlekłą cukrzycę. W 2006 r. w SP ZOZ leczyło się na tą chorobę 269 osób (3,8% zadeklarowanych pacjentów).

Strategia Rozwoju Gminy Bestwina na lata 2007-2013 - AKTUALIZACJA

Na choroby układu mięśniowo-kostnego i tkanki łącznej choruje 169 pacjentów SP ZOZ w Bestwinie (2,4% z zadeklarowanych osób). Problemem są wady postawy, osteoporoza, bóle i stany zwyrodnieniowe kręgosłupa i inne.

W Gminie Bestwina występuje wysokie zapotrzebowanie na specjalistyczne zabiegi rehabilitacyjne, zarówno wśród osób starszych i jak i młodych. Aktualne wyposażenie i dostępność usług rehabilitacyjnych w Gminie jest na bardzo niskim poziomie.

Tabela 8 Dane o stanie zdrowia osób w wieku 19 lat i więcej będących pod opieką lekarza podstawowej opieki zdrowotnej w Samodzielnym Publicznym ZOZ (2006 r.)

Rozpoznanie	Razem osoby, u których stwierdzono schorzenia ogółem (stan na 31.12.2006)	w tym w wieku				Osoby, u których stwierdzono schorzenia po raz pierwszy w okresie sprawozdaw.
		19-34	35-54	55-64	65 i więcej	
Ogółem	1.188	67	308	439	374	82
<i>Gruźlica</i>	3		1	2		1
<i>Nowotwory</i>	23	2	9	9	3	2
<i>Choroby tarczycy</i>	29	2	15	8	4	7
<i>Cukrzyca</i>	269	4	82	115	68	20
<i>w tym leczeni insuliną</i>	151	4	69	68	10	10
<i>Niedokrwistość</i>	13	1	6	3	3	3
<i>Choroby obwodowego układu nerwowego</i>	87	7	27	35	18	7
<i>Choroby układu krążenia</i>	435	24	98	146	167	30
w tym	<i>Przewlekła choroba reumatyczna</i>	41	1	12	16	12
	<i>Choroba nadciśnieniowa</i>	96	12	54	23	7
	<i>Choroby naczyń mózgowych</i>	54		10	36	8
	<i>Niedokrwienna choroba serca</i>	104	1	28	13	62
<i>z wiersza „Niedokrwienna choroba serca” przebyty zawał serca</i>	20		6	9	5	2
<i>Przewlekły nieżyt oskrzeli, dychawica oskrzelowa</i>	69	4	17	18	30	4
<i>Przewlekłe choroby układu trawiennego</i>	68	3	16	28	21	1

<i>Choroby układu mięśniowo-kostnego i tkanki łącznej</i>	169	19	34	60	56	5
<i>Pacjenci z innymi schorzeniami wymagającymi opieki czynnej</i>	23	1	3	15	4	2

Źródło: dane Samodzielnego Publicznego Zakładu Opieki Zdrowotnej w Bestwinie

W Gminie Bestwina największy odsetek chorych odnotowano w grupie wiekowej 55-64 lata – 439 osób, na drugim miejscu 374 osoby w wieku 65 lat i więcej.

Na infrastrukturę ochrony zdrowia składają się publiczne i niepubliczne placówki zdrowia oraz prywatne gabinety lekarskie w związku z czym mieszkańcy mają możliwość korzystania z usług medycznych różnych podmiotów.

Na terenie Gminy działa Niepubliczny Zakład Opieki Zdrowotnej w Kaniowie. Ponadto część mieszkańców Gminy korzysta z usług lekarskich poza terenem Gminy, czego konsekwencją jest niedokładność przedstawionych w powyższej tabeli danych w stosunku do liczby ludności zamieszkujących Gmin.

3.3. Struktura zatrudnienia ludności

W Gminie Bestwina około 50% mieszkańców utrzymuje się z pracy zarobkowej w przemyśle, przede wszystkim w sąsiednich miastach (Czechowice-Dziedzice, Bielsko-Biała). Dane GUS mówią, że w 2005 r. w Gminie Bestwina było 941 pracujących (według faktycznego miejsca pracy), w tym: 517 osób pracowało w przemyśle i budownictwie, 163 osoby w usługach rynkowych, 238 osób w usługach nierynkowych. Podział ten nie pokazuje jednak wiarygodnie rzeczywistości, bowiem statystyka nie obejmuje podmiotów gospodarczych zatrudniających do 9 pracowników (mikroprzedsiębiorstwa) oraz pracujących w gospodarstwach indywidualnych w rolnictwie. Należy przy tym podkreślić, że aktualna struktura przedsiębiorstw w Gminie Bestwina wskazuje na duży odsetek przedsiębiorstw prywatnych, w tym głównie małych, rodzinnych firm.

Gmina ma w pewnym zakresie charakter rolniczy, w związku z czym z pracy na roli oraz hodowli ryb, utrzymuje się około 10 % ludności. Należy przy tym zaznaczyć, iż ze względu na małą wielkość gospodarstw rolnych (głównie do 10 ha), dla wielu mieszkańców rolnictwo nie stanowi podstawowego źródła dochodu.

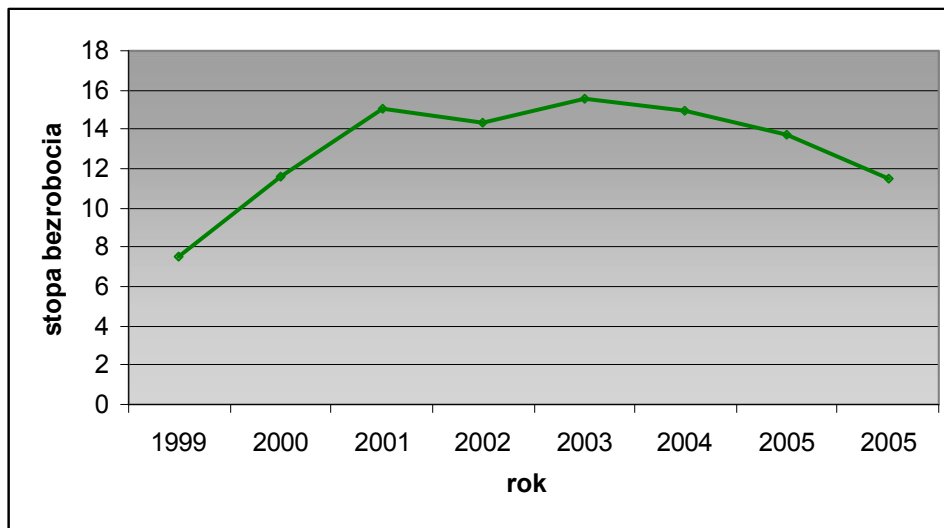
Ze względu na korzystne położenie gminy w pobliżu dużych aglomeracji miejskich i gospodarczych oraz korzystne połączenia komunikacyjne duży odsetek ludności utrzymuje się z pracy zarobkowej w pobliskich miastach.

3.4. Bezrobocie

Znaczący wpływ na sytuację społeczno-gospodarczą Gminy ma poziom bezrobocia. Poniższe dane na temat stopy bezrobocia podane zostały w stosunku do powiatu bielskiego, ponieważ wskaźnik ten nie jest obliczany dla gmin. Stopa bezrobocia to procentowy udział bezrobotnych zarejestrowanych w liczbie cywilnej ludności aktywnej zawodowo.

Według danych Głównego Urzędu Statystycznego na koniec 2006 r. stopa bezrobocia w powiecie bielskim wynosiła 11,5%, w stosunku do stopy bezrobocia w województwie śląskim była nieco niższa – 12,8%, natomiast w stosunku do stopy bezrobocia w kraju była niższa o 3,4 punkty procentowe (14,9%). Porównując sytuację w powiecie do lat poprzednich to w 2003 r. stopa bezrobocia wynosiła 15,6% (w województwie 17,6%, w kraju 20%). Z poniższego wykresu wynika, że sytuacja na rynku pracy w powiecie bielskim ulega systematycznej poprawie.

Wykres 4 Stopa bezrobocia w powiecie bielskim w latach 1999 - 2005



Źródło: opracowanie własne na podstawie danych GUS.

W Powiatowym Urzędzie Pracy zarejestrowanych było w 2006 r. 382 bezrobotnych z Gminy Bestwina (481 osób w 2003 r.). Obserwuje się systematyczny spadek liczny osób bezrobotnych, przy jednoczesnym wzroście liczby osób pracujących – w roku 1995 GUS zarejestrował 807 osób pracujących, w 2000 r. 879 osób, natomiast w 2005 r. 941 pracujących (dane nie obejmują firm zatrudniających poniżej 9 pracowników). W związku z powstawaniem nowych firm na terenie gminy zakłada się w następnych latach dalszy spadek bezrobocia.

3.5. Pomoc społeczna

Na terenie Gminy Bestwina organizowaniem pomocy osobom potrzebującym zajmuje się Gminny Ośrodek Pomocy Społecznej (GOPS) oraz Gminna Komisja Rozwiązywania Problemów Społecznych. Ustawa o pomocy społecznej (art.2, ust.1 z dnia 12.03.2004 r.) określa istotę tej pomocy jako wspieranie osób i rodzin w wysiłkach zmierzających do zaspokojenia niezbędnych potrzeb i umożliwia im życie w warunkach odpowiadających godności człowieka. W niniejszym punkcie dokonano diagnozy problemów społecznych gminy, gdyż ich skalę odzwierciedla w pewnym stopniu zakres i wielkość pomocy udzielanej mieszkańcom przez GOPS.

W 2003 r. ze wsparcia GOPS skorzystało 240 rodzin, z których 229 objętych było pomocą materialną (finansową i rzeczową) i pracą socjalną, a 11 rodzin – tylko pracą socjalną. Ogółem w rodzinach objętych pomocą były 844 osoby (co stanowi 8,2% liczby mieszkańców Gminy), wśród których 324 to osoby niepełnoletnie (poniżej 18 roku życia).

Liczbę rodzin i osób korzystających ze wsparcia GOPS w Bestwinie w podziale na sołectwa prezentuje poniższa tabela.

Tabela 9 Liczba rodzin i osób korzystających ze wsparcia GOPS z uwzględnieniem poszczególnych sołectw

Sołectwo	Rodziny korzystające z pomocy		Osoby w rodzinach			
	Liczba rodzin	% ogółu rodzin	Liczba osób	% ogółu członków	w tym: dzieci	%
Bestwina	97	40,4 %	350	41,6 %	136	42,0 %
Bestwinka	36	15,0 %	120	14,2 %	38	11,7 %
Janowice	39	16,3 %	140	16,5 %	51	15,7 %
Kaniów	68	28,3 %	234	27,7 %	99	30,6 %
RAZEM	240		844		324	

Źródło: GOPS 2003 r.

Najwięcej rodzin objętych pomocą GOPS-u (ponad 40%) mieszka w Bestwinie. W rodzinach tych żyje prawie 42% ogółu członków rodzin korzystających z pomocy.

Na przestrzeni ostatnich kilku lat (2004-2006) można zauważyć spadek liczby osób objętych pomocą. Według „Aktualizacji diagnozy problemów społecznych” Powiatowego Centrum Pomocy Rodzinie w Bielsku-Białej w Gminie Bestwina w 2004 r. liczba objętych pomocą rodzin wynosiła 193 osoby, a osób w rodzinach 662, co stanowi 6,4% ogółu ludności. Natomiast jak wynika ze sprawozdania GOPS za rok 2006 z pomocy społecznej skorzystało 119 rodzin, w których żyje 549 osób, co stanowi 5,26 % ogółu ludności.

Rodziny, które korzystały ze wsparcia pomocy społecznej, znalazły się w trudnej sytuacji życiowej z różnych przyczyn. Wśród tych przyczyn (dysfunkcji) wymienić należy przede wszystkim: ubóstwo, bezrobocie, długotrwałą chorobę, niepełnosprawność, bezradność w sprawach opiekuńczo-wychowawczych i prowadzeniu gospodarstwa domowego, alkoholizm, bezdomność oraz trudności w adaptacji społecznej osób po opuszczeniu przez nich zakładu karnego.

Rozkład dysfunkcji wśród osób objętych pomocą GOPS został ujęty w poniższej tabeli.

Tabela 10 Rozkład dysfunkcji wśród osób objętych pomocą Gminnego Ośrodka Pomocy Społecznej w Bestwinie w 2004 r.

Dysfunkcja	Rodziny korzystające z pomocy		Osoby w rodzinach	
	Liczba rodzin z dysfunkcją	% ogółu rodzin korzystających z pomocy	Liczba osób z dysfunkcją	% ogółu osób korzystających z pomocy
Ubóstwo	147	76,2	538	81,3
Problem alkoholowy	7	3,6	26	3,9
Bezrobocie	101	52,3	392	59,2
Długotrwała choroba	44	22,8	128	19,3
Niepełnosprawność	63	32,6	198	29,9
Bezradność	35	18,1	135	20,4
Bezdomność	2	1,0	2	0,3
Narkomania	0	0	0	0
Przemoc	2	1,0	5	0,8
Osoby mające trudności w przystosowaniu się do życia po opuszczeniu zakładu karnego	7	3,6	22	3,3

Źródło: opracowanie własne na podstawie „Aktualizacji diagnozy problemów społecznych powiatu bielskiego w obszarze pomocy społecznej za 2004 rok” sporządzonej przez Powiatowe Centrum Pomocy Rodzinie w Bielsku-Białej

Z analizy problemów społecznych w 2004 r. wynika, że dysfunkcją, która występuje w największej liczbie rodzin jest ubóstwo. Problem ten w dotyczy 538 osób, co stanowi 5,2 % ogółu mieszkańców Gminy (147 rodzin). Przyczyną ubóstwa jest między innymi bezrobocie. W Gminie Bestwina z pomocy społecznej skorzystały 392 osoby bezrobotne, co stanowi aż 59,2 % wszystkich osób objętych pomocą GOPS.

4. INFRASTRUKTURA KOMUNALNA

4.1. Sieć wodociągowa

Gmina Bestwina jest objęta siecią wodociągową w ok. 90 %. Aktualnie większość zaopatrzenia Gminy w wodę (80%) pokrywana jest z własnego ujęcia w Kaniowie (sieć ta administrowana jest przez Przedsiębiorstwo Komunalne „KOMBEST” Sp. z o.o. z Bestwiny, w którym całość udziałów posiada Gmina Bestwina). Pozostała część zaopatrzenia w wodę, dla fragmentu sołectwa Janowice, jest administrowana przez „AQUA” S.A. z Bielska-Białej.

W większości przypadków sieć rozdzielcza prowadzona jest wzdłuż istniejącego układu komunikacyjnego. Długość sieci wodociągowej na terenie Gminy Bestwina wynosi ok. 167 km. Od roku 2003 następuje systematyczna modernizacja sieci wodociągowej, która polega na wymianie rurociągów azbestowo-cementowych na rurociągi typu PE. Konieczność wymiany rurociągów wynika z wysokiego stopnia erozji i awaryjności sieci, a co za tym idzie dużych strat wody. Aktualnie około 60% sieci wodociągowej Gminy jest zmodernizowane. W zależności od dostępnych środków zewnętrznych planuje się zakończyć wymianę sieci wodociągowej do 2010 r. Gmina aktywnie pozyskuje środki zewnętrzne na realizację zadań z zakresu modernizacji sieci wodociągowej z Wojewódzkiego Funduszu Ochrony Środowiska w postaci umarzalnych pożyczek.

4.2. Sieć kanalizacyjna i oczyszczanie ścieków

Gmina Bestwina stanowi lukę w systemie oczyszczania ścieków w województwie śląskim. Obecnie na terenie Gminy Bestwina istnieje ok. 12,5 km kanalizacji sanitarnej (sieci główne, boczne, podłączenia do budynków). Wyróżnić można dwa istniejące systemy kanalizacji sanitarnej. Pierwszy z nich znajduje się w sołectwie Bestwinka - 3,4 km. Ścieki z tego systemu odprowadzane są do istniejącej oczyszczalni TMB-360 o wydajności 100 m³/d. Drugi system obejmuje część sołectwa Kaniów - 9,1 km. Ścieki kierowane są do istniejącej oczyszczalni BIOCLERE o wydajności 75,6 m³/d. Sołectwa Bestwina i Janowice nie posiadają obecnie systemu odprowadzania ścieków.

Łącznie do istniejącej kanalizacji włączone jest jedynie 6% budynków aglomeracji, a pozostałe 94% (ponad 2300 budynków) posiada zbiorniki bezodpływowe, będące przyczyną zanieczyszczenia wód powierzchniowych i gruntowych poprzez nieszczelności i przelewy.

Samorząd Gminy podjął pierwsze kroki zmierzające do poprawy gospodarki wodno-ściekowej w postaci budowy oczyszczalni ścieków komunalnych w Kaniowie o docelowej przepustowości 1440 m³/d ścieków (RML 11672). Zaznaczyć jednak należy, że budowa oczyszczalni ścieków podzielona została na dwa etapy. Aktualnie realizowany jest etap I inwestycji, która obejmuje budowę bioreaktora wraz ze stacją dmuchaw, budynku technologiczno-obsługowego, komory odpływowej, przepompowni ścieków, kolektora doprowadzającego ścieki surowe oraz kolektora odpływowego odprowadzającego ścieki oczyszczone. Dodatkowo wykonana zostanie infrastruktura towarzysząca w postaci: zasilanie obiektów w energię elektryczną, wodociąg zasilający, droga dojazdowa, sieci zewnętrzne (kanalizacja technologiczna, deszczowa, sanitarna, kable elektryczne oraz sterujące i AKPiA), drogi, place, chodniki, skarpy, ogrodzenie oraz zieleń ochronna. Etap I budowy oczyszczalni ścieków w Kaniowie zostanie zakończony w 2009 r.

Etap II budowy oczyszczalni, to budowa drugiego bioreaktora wraz ze stacją dmuchaw dla zapewnienia docelowej wydajności oczyszczalni ścieków komunalnych w Gminie Bestwina (Q_{śrd}=1440 m³/d, RLM 11672). Etap ten przewidywany jest do realizacji w terminie późniejszym - zakłada się osiągnięcie pełnego obciążenia oczyszczalni w 2012 r.

4.3. Gospodarka odpadami

Zadania związane z gospodarką odpadami Gmina Bestwina realizuje w ramach „Planu gospodarki odpadami Gminy Bestwina” z marca 2004 r.

Podstawową metodą unieszkodliwiania odpadów komunalnych i innych niż komunalne w Gminie Bestwina jest składowanie. Odpady z terenu Gminy Bestwina do lutego 2002 r. były składowane na gminnym składowisku, zlokalizowanym w sołectwie Kaniów. Obecnie wszystkie zebrane na terenie Gminy odpady komunalne i inne niż komunalne, są unieszkodliwiane poprzez składowanie poza terenem Gminy. W zależności od firmy transportowej, zajmującej się zbiórką i wywozem odpadów, odpady deponowane są na składowiskach w: Brzeszczach, Jastrzębiu Zdroju i Bielsku- Białej, gdzie są sortowane i kompostowane.

Wykaz firm posiadających zezwolenie Wójta Gminy Bestwina na usuwanie i transport odpadów komunalnych przedstawia się następująco:

- 1) ZUHP „KOM-GAZ” Sp. z o.o. 43-502 Czechowice-Dziedzice, ul. Legionów 85
- 2) Zakład Usługowo-Handlowy „EKO-PLUS” S.C., 43-502 Czechowice-Dziedzice, ul. Ślepa 10

- 3) Agencja Komunalna Sp. z o.o., 32-620 Brzeszcze, ul. Kościelna 7
- 4) Adam Roj, Usługi Transportowe i Komunalne, 43-512 Bestwinka, ul. Sportowa 33
- 5) „REZBUD” PUH Eugeniusz Rezik, 43-512 Janowice, ul. Janowicka 75
- 6) Zakład Budownictwa Inżynieryjno-Komunalnego s.c. Helena Buchacz, Gabriel Grygielczyk, 43-512 Bestwina, ul. Plebańska 19
- 7) SITA Zakład Oczyszczania Miasta S.A. ul. Gazownicza 38, 43-300 Bielsko-Biała

Wykaz firm odbierających nieczystości:

- 1) Agencja Komunalna Sp. z o.o., 32-620 Brzeszcze
- 2) SITA Zakład Oczyszczania Miasta S.A., 43-300 Bielsko-Biała
- 3) Marian Jankowski EKO-Usługi, 43-512 Bestwina
- 4) Firma Usługowa Eko-Trans, Leszek Koczur, 43-512 Bestwina

Do początku lutego 2002 r. na terenie Gminy stosowano workowy system zbiórki odpadów komunalnych. Zbiórką i wywozem odpadów z terenu Gminy Bestwina zajmowała się firma KOMBEST Sp. z o.o. z Bestwiny.

Od lutego 2002 roku wywóz odpadów przejęła Agencja Komunalna Brzeszcze, która wywozi odpady na własne składowisko w Brzeszczach. Firma ta wprowadziła pojemnikowy system zbiórki odpadów. Obecnie na terenie Gminy funkcjonuje workowo-pojemnikowy system zbiórki odpadów komunalnych: klienci obsługiwani od 2002 r. objęci są systemem pojemnikowym, pozostali systemem workowym. Funkcjonuje także system selektywnej zbiórki odpadów z podziałem na szkło, tworzywa sztuczne, papier i metal.

Aktualnie zbiórka odpadów przeprowadzana jest dwa razy w miesiącu, jednak nie wszyscy mieszkańcy zawarli umowy dotyczące wywozu odpadów. Brak możliwości egzekwowania przez Gminę obowiązku podpisania umów przez mieszkańców wiąże się z utrudnieniami w wykonaniu planu gospodarki odpadami i w konsekwencji z tworzeniem się dzikich wysypisk.

W związku z nałożonym obowiązkiem usunięcia azbestu do 2032 r., odpady azbestowe na terenie gminy obierane są od mieszkańców raz w roku.

Istotne z punktu widzenia niniejszego opracowania jest omówienie kwestii związanej z nieczynnym aktualnie składowiskiem odpadów w Kaniowie, które funkcjonowało do 2002 r. Składowisko powstało w 1993 r. i przyjmowało odpady z terenu Gminy Bestwina. Odpady gromadzone były w sposób nieselektywny i bez żadnych zabezpieczeń zapobiegających przedostaniu się zanieczyszczonych odcieków do wód podziemnych.

W związku z możliwością wystąpienia skażenia gleby, wód podziemnych oraz przedostania się niebezpiecznych związków chemicznych do atmosfery przystąpiono do rekultywacji nieczynnego składowiska odpadów komunalnych, która jest aktualnie w trakcie realizacji.

4.4. Sieć gazowa

Długość czynnej sieci rozdzielczej gazu w Gminie Bestwina wynosi 123 km (dane GUS za 2005 r.). Obserwuje się stagnację w zwiększaniu długości sieci i podłączaniu się nowych użytkowników. Przykładowo w 2000 r. było 1.905 czynnych podłączeń do budynków mieszkalnych, natomiast w 2005 r. o 143 więcej (2.048 podłączeń do budynków), przy około 215 oddanych do użytku budynkach w latach 2000-2005.

Należy podkreślić, że mieszkańcy mają dostęp do sieci gazowej (w sensie możliwości podłączenia się), jednak ze względu na stale rosnące ceny gazu, korzystają z alternatywnych źródeł energii (energia elektryczna, węgiel). Spadek zapotrzebowania na gaz uwidacznia również przeważająca (ok. 90%) liczba osób zainteresowanych wymianą starego pieca na nowy piec węglowy.

4.5. Telekomunikacja

Na terenie Gminy Bestwina nie ma problemów z dostępem do usług telekomunikacyjnych oraz usług internetowych. Dzięki dynamicznemu rozwojowi firm branży telekomunikacyjnej mieszkańcy mają dostęp do telefonii stacjonarnej obsługiwanej przez Telekomunikację Polską oraz sieci komórkowych. Ponadto na terenie gminy można skorzystać z usług dostawców bezprzewodowego Internetu – firmy KOLNET oraz ORION działającej w technologii WiFi oraz firmy SferaNET pracującej w technologii WiMax.

5. TRANSPORT I KOMUNIKACJA

5.1. Sieć drogowa

Funkcjonowanie istniejącego układu komunikacyjnego Gminy opiera się na sieci dróg powiatowych zarządzanych przez Zarząd Dróg Powiatowych w Bielsku-Białej oraz sieci dróg gminnych zarządzanych przez Gminę Bestwina.

Podział dróg w Gminie Bestwina:

- drogi powiatowe – 46 km,
- drogi gminne – 74 km.

Dla obsługi ruchu tranzytowego, powiązań zewnętrznych i wewnętrznych można wskazać następujące ciągi komunikacji kołowej:

- ▶ na kierunku wschód – zachód:
 - ciąg ulicy Krakowskiej – kierunek Brzeszcze/Oświęcim – Czechowice-Dziedzice,
 - ciąg ulic Dankowicka – Krzywolaków – Modra – kierunek Czechowice-Dziedzice,
- ▶ na kierunku północ – południe:
 - ciąg ulic Batalionów Chłopskich – Wincentego Witosa – kierunek Bestwina – Kaniów,
 - ciąg ulicy Bialskiej – kierunek Bielsko-Biała,
 - ciąg ulicy Janowickiej – kierunek Bielsko-Biała.

Przez Gminę Bestwina przebiega trasa przelotowa z Czechowic-Dziedzic w kierunku na Oświęcim. Ponadto w planach znajduje się budowa drogi ekspresowej S1 odcinek Bielsko-Biała - Kosztowy, która przebiegać będzie przez Gminę Bestwinę (na moment sporządzania strategii nie ma informacji którejdy dokładnie będzie przebiegać ta trasa).

Ogólny stan techniczny dróg gminnych należy określić jako niezadowalający. Drogi gminne posiadają w 80% nawierzchnię utwardzoną. Przeważają drogi wąskie, ich szerokość nie przekracza 4 m, co znacznie wpływa na obniżenie komfortu jazdy oraz brak możliwości separacji ruchu kołowego od pieszego. Wiele dróg gminnych usytuowanych jest na groblach stawowych, co powoduje osuwanie się dróg i powstawanie przełomów. W najlepszym stanie pod względem jakości znajdują się drogi w Kaniowie, natomiast najgorsze parametry mają drogi w Bestwinie, w tym

drogi powiatowe, które od kilkadziesiąt lat osuwają się. Największe zagęszczenie dróg ma miejsce w sołectwie Bestwina.

Zarząd Dróg Powiatowych w Bielsku-Białej planuje przekazanie niektórych odcinków powiatowych od zarząd gminny.

W zakresie separacji ruchu kołowego i pieszego w Gminie Bestwina występuje zbyt mała liczba chodników dla pieszych. Chodniki usytuowane są przede wszystkim wzdłuż dróg powiatowych (ul. Bialska, ul. Krakowska, ul. Witosa, ul. Janowicka, ul. Batalionów Chłopskich), jedynie w centrach poszczególnych miejscowości Gminy. Chodniki w większości są własnością Gminy i w miarę możliwości zostały przez nią wykonane. Na dalszych odcinkach dróg piesi zmuszeni są poruszać się bezpośrednio drogą, co znacznie obniża poczucie bezpieczeństwa i zwiększa zagrożenie wypadku.

W ostatnim czasie w Gminie Bestwina dokonano znacznej rozbudowy oświetlenia ulicznego, co wpływa na poprawę bezpieczeństwa mieszkańców oraz poprawia komfort jazdy użytkowników dróg.

5.2. Komunikacja zbiorowa

Mieszkańcy Gminy mają dostęp do komunikacji zbiorowej: kolejowej, autobusowej. Przez obszar Gminy przebiega dwutorowa zelektryzowana linia kolejowa relacji Zebrzydowice – Czechowice-Dziedzice – Oświęcim – Chrzanów / Kraków. Mieszkańcy mają dostęp do linii autobusowej PKS oraz MZK. Ponadto Gminę Bestwina obsługuje przewoźnik MAR-BUS. Ze względu na korzystne położenie gminy mieszkańcy nie mają większych problemów z przemieszczaniem się do miejscowości sąsiednich oraz większych miast (Czechowice-Dziedzice, Bielsko-Biała, Oświęcim, Katowice).

6. PODSTAWOWA INFRASTRUKTURA SPOŁECZNA

6.1. Oświata

Na terenie Gminy Bestwina działają cztery zespoły szkolno-przedszkolne oraz dwa gimnazja. Każda z miejscowości dysponuje swoją placówką oświatową (w tym także przedszkolem), dzięki czemu dostęp do usług edukacyjnych na poziomie podstawowym na terenie gminy nie jest utrudniony.

Placówki oświatowe na terenie Gminy Bestwina podporządkowane samorządowi gminnemu:

1. Zespół Szkolno-Przedszkolny w Bestwinie

- ▶ Szkoła Podstawowa
- ▶ Przedszkole Publiczne,

2. Zespół Szkolno-Przedszkolny w Bestwinie

- ▶ Szkoła Podstawowa
- ▶ Przedszkole Publiczne

3. Zespół Szkolno-Przedszkolny w Janowicach

- ▶ Szkoła Podstawowa
- ▶ Przedszkole Publiczne

4. Zespół Szkolno-Przedszkolny w Kaniowie

- ▶ Szkoła Podstawowa
- ▶ Przedszkole Publiczne.

5. Gimnazjum Bestwina

6. Gimnazjum Bestwinka.

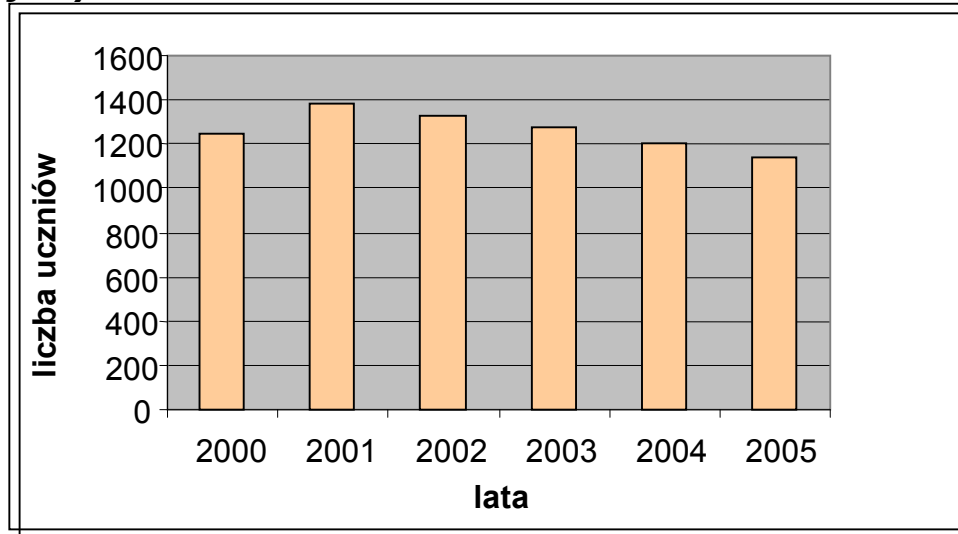
Tabela 11 Liczba uczniów i nauczycieli w placówkach oświatowych Gminy Bestwina

Rok	Szkolnictwo podstawowe		Szkolnictwo gimnazjalne	
	Uczniowie	Nauczyciele pełnozatrudnieni	Uczniowie	Nauczyciele pełnozatrudnieni
2004/2005	744	94	480	59
2005/2006	690	91	447	55
2006/2007	663	84	444	51

Źródło: opracowanie własne na podstawie danych Urzędu Gminy Bestwina.

Liczba uczniów w ostatnich czterech latach zmalała, co obrazuje poniższy wykres.

Tabela 12 Liczba uczniów uczęszczających do szkół podstawowych i gimnazjalnych w Gminie Bestwina

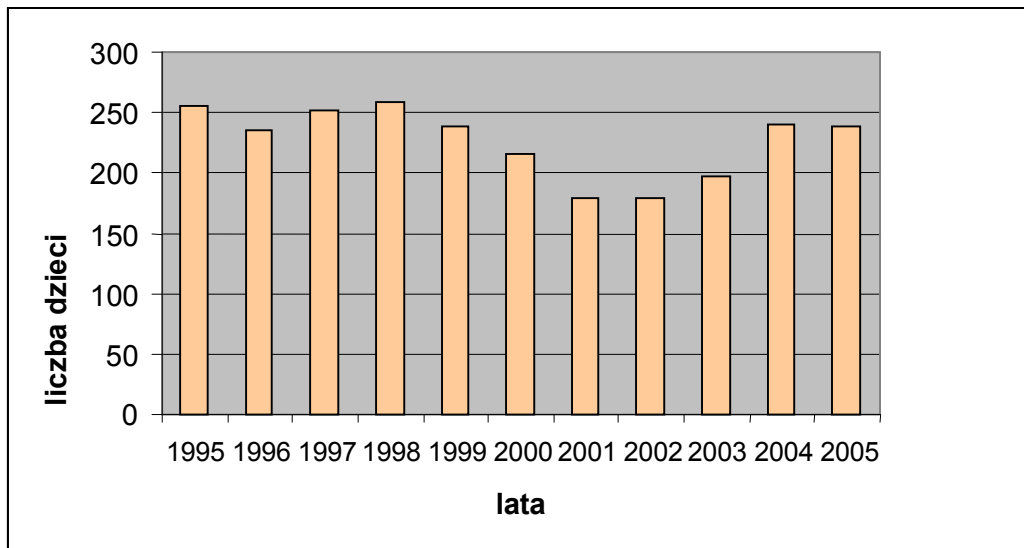


Źródło: opracowanie własne na podstawie danych GUS.

Elementem analizy sytuacji oświaty w gminie jest współczynnik skolaryzacji brutto, który pokazuje relację liczby osób uczących się (stan na początku roku szkolnego) na danym poziomie kształcenia (niezależnie od wieku) do liczby ludności (stan w dniu 31 XII) w grupie wieku określonej jako odpowiadająca temu poziomowi nauczania. Współczynnik skolaryzacji brutto w szkołach podstawowych wynosi 92,50 %, natomiast w gimnazjum 94,50 %. Niższy od 100 % wskaźnik wynika z faktu, iż niektóre dzieci uczęszczają do szkół zlokalizowanych poza terenem Gminy.

W Gminie Bestwina każda z miejscowości ma swoje przedszkole. Przedszkola podporządkowane są samorządowi gminnemu. W poniższej tabeli zaprezentowano liczbę dzieci uczęszczających do publicznych przedszkoli w Gminie w latach 1995-2005.

Tabela 13 Liczba dzieci uczęszczających do przedszkoli położonych w Gminie Bestwina



Źródło: opracowanie własne na podstawie danych GUS.

Zauważalne są wahania w liczbie dzieci uczęszczających do przedszkoli. Zdecydowany spadek dzieci w przedszkolach w Gminie Bestwina miał miejsce w latach 1999-2002. Od roku 2003 wzrasta zainteresowanie wychowaniem przedszkolnym, co ma swoje odzwierciedlenie we wzroście liczby dzieci (tendencja wzrostowa). Powodem zwiększenia zainteresowania rodziców ofertą przedszkoli jest z pewnością poprawa jakości i standardu infrastruktury w tym zakresie, która nastąpiła poprzez wykonanie generalnych remontów zespołów szkolno-przedszkolnych w ostatnich latach.

Analizując jakość infrastruktury oświatowej na terenie Gminy w pierwszej kolejności należy jeszcze raz podkreślić, iż wszystkie obiekty szkolne i przedszkolne zostały w ostatnich latach kompleksowo wyremontowane wraz z wykonaniem termomodernizacji oraz infrastruktury towarzyszącej (parkingi, zieleń, mała architektura). Obiekty oświatowe Gminy Bestwina są jedynymi z najlepiej utrzymanych w całym Powiecie Bielskim.

Obiekty zostały także doposażone w sprzęt dydaktyczny (na przykład w komputery m.in. w ramach programu IKONKA). Dane statystyczne mówią, że wszystkie placówki oświatowe wyposażone są w 86 komputerów, w tym 59 jest podłączonych do sieci Internet (dane GUS za 2005 r.). Na jeden komputer przypada 23 uczniów szkół podstawowych oraz 24 uczniów gimnazjum, co jest nieco lepszym wynikiem w stosunku do statystyki krajowej, gdzie średnio 28 uczniów przypada na jeden komputer, natomiast zdecydowanie gorszym niż w wyżej rozwiniętych krajach Europy Zachodniej.

Doinwestowania wymaga infrastruktura sportowa zewnętrzna placówek oświatowych w Bestwinie, w Janowicach i w Kaniowie. Aktualnie w trakcie rozbudowy znajduje się infrastruktura zewnętrzna w Janowicach. Największych nakładów wymaga infrastruktura sportowa przy szkole w Kaniowie (aktualnie uczniowie muszą korzystać ze stadionu należącego do LKS „Przełom” w Kaniowie). Najlepiej rozwinięta jest infrastruktura sportowa przy szkole w Bestwince. Gmina nie posiada basenu krytego ani też gminnej hali sportowej, gdzie mogłaby odbywać się zajęcia szkolne.

6.2. Ochrona zdrowia

Kluczową funkcję w zakresie podstawowej opieki zdrowotnej na terenie Gminy Bestwina pełni Samodzielny Publiczny Zakład Opieki Zdrowotnej w Bestwinie, którego oferta skierowana jest do wszystkich mieszkańców, a większość dostępnych usług jest świadczona nieodpłatnie. Zakład posiada umowę z Narodowym Funduszem Zdrowia w zakresie świadczeń opieki zdrowotnej. Samodzielny Publiczny Zakład Opieki Zdrowotnej jest jednostką organizacyjną Gminy Bestwina.

Działalność lecznicza, ambulatoryjna i diagnostyczna prowadzona jest w Ośrodku Zdrowia w Bestwinie i Kaniowie.

Aktualnie w ramach Samodzielnego Publicznego Zakładu Opieki Zdrowotnej w Bestwinie działają następujące poradnie i pracownie:

- 1) *Poradnia Podstawowej Opieki Zdrowotnej:*
- 2) *Poradnia ginekologiczno-położnicza:*
- 3) *Laboratorium* – laboratorium analityczne bez bakteriologii.
- 4) *Pracownia RTG*
- 5) *Gabinet fizykoterapii* – 2 pomieszczenia.
- 6) Pracownia EKG i spirometrii,
- 7) Pracownia USG,

W poradni Podstawowej Opieki Zdrowotnej SP ZOZ zadeklarowanych jest 6300 osób – Ośrodek Bestwina i 700 osób - Ośrodek Kaniów. W Poradni ginekologiczno - położniczej, która działa od stycznia 2006 r. w Ośrodku w Bestwinie, zarejestrowanych jest 500 pacjentek, przy czym liczba pacjentek poradni systematycznie wzrasta.

W roku 2006 w Ośrodku Bestwina lekarz POZ przyjął 24.046 pacjentów, natomiast w Ośrodku w Kaniowie 3.470 pacjentów. Dziennie Ośrodek Zdrowia w

Bestwinie obsługuje średnio 72 pacjentów (maksymalnie 108 dorosłych, 49 dzieci). W Kaniowie średnio dziennie przyjmowanych jest 16 pacjentów (maksymalnie 28 osób). Średnio miesięcznie w Ośrodku Zdrowia Bestwina przyjmuje się 2.003 osoby (maksymalnie 2.267 osób). W Ośrodku w Kaniowie liczba ta jest zdecydowanie niższa – tj. średniomiesięcznie 289 osób (maksymalnie 373).

Samodzielny Publiczny Zakład Opieki Zdrowotnej w Bestwinie dysponuje sprzętem medycznym, który jest niezadowolający pod względem parametrów technicznych. Występuje również zapotrzebowanie na usługi rehabilitacyjne (aktualna pracownia fizykoterapii ma wąski zakres usług, który nie odpowiada potrzebom mieszkańców). Także sam obiekt Ośrodka Zdrowia w Bestwinie wymaga generalnego remontu i dostosowania go do przepisów prawa.

Na terenie Gminy Bestwina praktykę lekarską prowadzi dodatkowo 4 lekarzy ogólnych oraz działają 3 prywatne gabinety stomatologiczne.

Mieszkańcy mają również dostęp do dwóch aptek: w Kaniowie i Bestwinie.

6.3. Bezpieczeństwo publiczne, ochrona przeciwpożarowa i przeciwpowodziowa

W zakresie bezpieczeństwa i porządku publicznego mieszkańcy Gminy Bestwina obsługiwani są przez Komisariat Policji w Czechowicach-Dziedzicach. Gminie przydzielono 2 dzielnicowych z podziałem na Bestwina - Janowice oraz Bestwinka – Kaniów. Raz w tygodniu ma miejsce dyżur policji w Bestwinie. W opinii mieszkańców liczba patroli i ich częstotliwość jest niewystarczająca.

Do najczęstszych przestępstw kryminalnych zaliczyć należy kradzieże mienia, kradzieże pojazdu, kradzieże z włamaniem. Często są też akty wandalizmu i chuligaństwa.

Ochronę przeciwpożarową w Gminie Bestwina zapewniają cztery jednostki Ochotniczej Straży Pożarnej, mającej siedzibę w każdym z sołectw. Gmina Bestwina znajduje się w zasięgu działania Państwowej Straży Pożarnej w Bielsku-Białej. Ponadto w ramach OSP Kaniowie działa profesjonalna jednostka ratownictwa wodnego.

Duże zagrożenie powodziowe dla terenów Gminy Bestwina stanowią rzeki Wisła i Biała. W obrębie gminy zostały one uregulowane na całej długości. Uregulowano i obwałowano również potok Łękawka. Należy jednak zaznaczyć, iż pomimo uregulowania Wisły na całym biegu przez Gminę, w

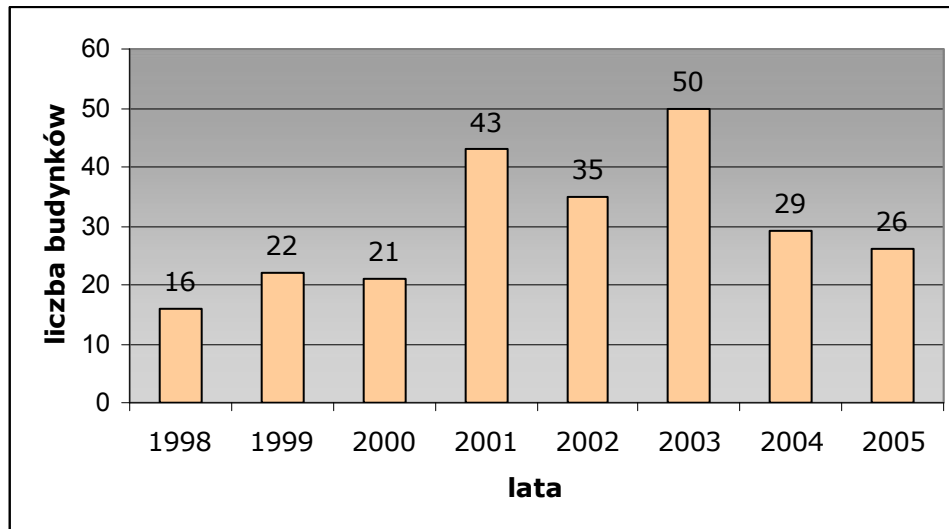
jej centralnej części dochodzi do wylewów z głównych dwóch przyczyn. Teren północno-środkowy Kaniowa leży w centrum osiadania gruntu w wyniku prac wydobywczych kopalni. Położony jest tam także najniższy punkt Gminy. Jednocześnie odcinek Wisły przepływający przez Gminę, leży za Zbiornikiem Goczałkowickim, więc w przypadku dużych opadów i spustów wody ze zbiornika dochodzi do znacznego podniesienia lustra wody na tym odcinku i występowanie cofki w Łękawce. Dochodzi wtedy do zalania fragmentu terenu w rejonie północnego biegu Łękawki. Teren ten jest terenem zalewowym otoczonym wałami. Wszelkie prace melioracyjne i regulacyjne rzek leżą w gestii Śląskiego Zarządu Melioracji i Urzędzeń Wodnych.

7. GOSPODARKA MIESZKANIOWA

W Gmina Bestwina dzięki korzystnemu położeniu geograficznemu, dogodnym połączeniom komunikacyjnym z sąsiednimi aglomeracjami miejskimi oraz atrakcyjnym walorom krajobrazowo-przyrodniczym, obserwuje się rozwój budownictwa mieszkaniowego w zabudowie jednorodzinnej. Gmina pełni funkcję osadniczą. Osiedlają tutaj głównie osoby pracujące w sąsiednich miastach: Czechowicach-Dziedzicach, Bielsku-Białej, Pszczynie, które szukają wytchnienia od zgiełku miejskiego. Bliskość terenów rekreacyjnych w Kaniowie i Janowicach sprzyja osiedlaniu się nowych mieszkańców. Wszystkie sołectwa mają warunki do rozwoju budownictwa indywidualnego. W zakresie dostępności przestrzeni pod zabudowę mieszkaniową można tutaj wymienić przede wszystkim Janowice i Kaniów. Gmina posiada miejscowy plan zagospodarowania przestrzennego, w którym zostały wyznaczone obszary pod zabudowę mieszkaniową.

Na poniższym wykresie zaprezentowano liczbę budynków oddawanych do użytku w latach 1998-2005.

Wykres 5 Liczba budynków oddanych do użytku w Gminie Bestwina w latach 1998-2005



Źródło: opracowanie własne na podstawie danych GUS.

Znaczący wzrost liczby oddawanych do użytku budynków miał miejsce w 2003 r. Przyczyny wzrostu w kategorii budynków mieszkalnych były raczej natury formalnej, ekonomicznej oraz psychologicznej, bowiem część inwestorów zgłosiła wcześniej zasiedlone budynki, nie rejestrowane uprzednio w celu wydłużenia okresu korzystania z ulgi podatkowej. Inni obawiali się zmian wprowadzanych nowelizacją Prawa budowlanego, m.in. obowiązku poddania się kontroli zgodności wybudowanego obiektu z projektem zatwierdzonym w wydanym pozwoleniu na budowę oraz kar nakładanych w przypadkach niezgodności. Uzyskany efekt statystyczny, w postaci przyrostu obiektów oddawanych do użytkowania, nie oznacza realnego zwiększenia zasobów budowlanych, co ma swoje potwierdzenie w liczbie oddawanych do użytku budynków w latach kolejnych 2004 i 2005.

Przewiduje się dynamikę wzrostu liczby budowanych indywidualnych obiektów mieszkalnych, w związku z korzystnymi ofertami banków w zakresie kredytowania oraz wzrostem cen w mieszkalnictwie zbiorowym w aglomeracjach miejskich. Rozszerza się również zasięg działania firm deweloperskich, które poszukują terenów pod zabudowę mieszkaniową (np. szeregową lub jednorodziną) w bliskim sąsiedztwie miast, w których aktualnie dostępność terenów pod zabudowę staje się coraz bardziej ograniczona.

Według dostępnych danych statystycznych Gmina Bestwina dysponuje 3.081 mieszkaniami (GUS 2005 r.) i 13.202 izbami. Na 1000 osób przypada w Gminie 297 mieszkań, co w stosunku do statystyki województwa śląskiego i powiatu bielskiego jest gorszym wynikiem, bowiem w województwie śląskim na 1000 mieszkańców przypada 357 mieszkań, a w powiecie bielskim - 317 mieszkań. Łączna powierzchnia mieszkań wynosi 275.684 m².

Większość, bo aż 98% mieszkań należy do osób fizycznych. Zasoby gminne (mieszkania komunalne) stanowią niewielki procent w łącznej licznie mieszkań (26 mieszkań).

Przeciętna powierzchnia użytkowa mieszkania w Gminie Bestwina wynosi 89,5 m², co daje na osobę 26,6 m². Są to wartości porównywalne w stosunku do powiatu bielskiego. Jeżeli chodzi o porównanie do województwa śląskiego, to Gmina Bestwina posiada lepszy wynik, bowiem przeciętna powierzchnia użytkowa mieszkania w województwie wynosi 66,2 m², a na 1 osobę przypada 23,7 m².

Według danych GUS 97,8 % mieszkań wyposażonych jest w instalacje wodociągowe, 93,7 % w łazienkę, 90,6 % w centralne ogrzewanie.

8. KULTURA, TURYSTYKA I SPORT

8.1. Zabytki

Rys historyczny

Nazwa "Bestwina" pochodzi z początku XIV wieku, jednak fakt istnienia średniowiecznego grodziska Wiślan pochodzącego z okresu panowania Mieszka I, świadczy o tysiącletnich dziejach gminy. Historia związana jest kolejno z kasztelanią oświęcimską, księstwem oświęcimsko-zatorskim i „państwem żywieckim”. W okresie reformacji gmina uległa wpływowi nauki Lutra, a potem Kalwina i dopiero w połowie XVII w. nastąpił powrót do kościoła katolickiego.

W 1683 r. przez wieś przeszły wojska króla Jana Sobieskiego zdążające z Krakowa na odsiecz Wiedniowi.

Na przełomie XV/XVI wieku w historii Bestwiny odnotowany został szybki rozwój gospodarki stawowej. Osiągnięciem na skalę Europy było wyhodowanie nowej odmiany karpia, tzw. polskiego.

W 1784 r. wojewoda krakowski, Piotr Małachowski, stworzył stanowe Państwo Bestwińskie.

W XIX i XX w. tereny gminy należały do rodziny Habsburgów. W latach 1824-1826 z inicjatywy arcyksięcia Karola Ludwika Habsburga wybudowano pałac w stylu późnoklasycystycznym, który stanowi aktualnie cenny zabytek gminy.

W latach 1933-1944 Bestwina należała do Leona Karola Habsburga, a w okresie 1977-1982 stanowiła część Czechowic-Dziedzic.

Na terenie Gminy znajdują się zabytki świadczące o tysiącletniej historii Ziemi Bestwińskiej.

Do zabytków i obiektów, które warto zobaczyć w Gminie Bestwina należy zaliczyć:

- ▶ kościół parafialny p.w. Wniebowzięcia Najświętszej Marii Panny w Bestwinie z XVI w., późnogotycki z barokowym wystrojem wnętrza
- ▶ kościół parafialny p.w. Niepokalanego Serca Najświętszej Marii Panny w Kaniowie
- ▶ późnoklasycystyczny pałac Habsburgów
- ▶ średniowieczny gródek rycerski
- ▶ stary cmentarz (XVII w., w podziemiu kościoła spoczywają prochy proboszczów i dziedziców bestwińskich)
- ▶ strażacki wóz bojowy z końca XIX w.
- ▶ renesansowy nagrobek wojewody P.Myszkowskiego i jego żony Jadwigi
- ▶ drewniane chaty z XIX w. o konstrukcji zrębowo słupowej
- ▶ muzeum regionalne im. ks. Zygmunta Bubaka
- ▶ kamienne figury przydrożne z XVIII i XIX w.

Zarówno kościół, tak i cmentarz w Bestwinie zostały zinwentaryzowane przez Górnośląskie Dziedzictwo Kulturowe i Wojewódzki Wydział Ochrony Zabytków.

Do zabytków zalicza się także Park Starodrzewia z dębami szypułkowymi (stawy bestwińskie, las janowicki, morenowe oczko polodowcowe i pradolina Wisły w Kaniowie), park lipowy pszczelarzy z działką miododajną oraz pomniki przyrody. Aktualnie na terenie Gminy znajduje się 6 pomników przyrody widniejących w rejestrze Pomników Przyrody (stare dęby, lipy i jawory) oraz 21 sędziwych dębów szypułkowych znajdujących się na terenie Parku Zamkowego i chronionych przez Wojewódzkiego Konserwatora Przyrody.

Uchwałami Rady Gminy Bestwina ustanowiono także obszar chronionego krajobrazu – „Podkęcie” wraz z doliną rzeki Białej (uchwała nr XII/68/95 z dnia 29.06.1995) oraz użytek ekologiczny – „Oczko wodne w Kaniowie” (uchwała nr XIII/72/95 z dnia 14.09.1995).

Na terenie Gminy występuje wiele miejsc związanych z dziejami Bestwiny czy dawnymi legendami, np. źródło Galachówka, lipa Hallera, Zielony Krzyż (wesele bestwińskie, św. Jan Nepomucen, konfederacja barska).

8.2. Kultura

Na terenie Gminy Bestwina działa Centrum Kultury, Sportu i Rekreacji w Bestwinie, który jest organizatorem wielu różnorodnych imprez kulturalnych. Centrum Kultury, Sportu i Rekreacji stanowi kompleksowo wyremontowany obiekt posiadający dwie sale. W jednej z nich (widowiskowo-koncertowej) odbywają się imprezy kulturalne, a w drugiej zajęcia kół artystycznych oraz próby lokalnych zespołów. Grupy i zespoły skupiają zarówno młodych jak i starszych mieszkańców, a są to m.in.:

- ▶ Regionalny Zespół Pieśni i Tańca – typ: folklor - zespół pieśni i tańca,
- ▶ Młodzieżowy Teatr Tańca „Makbet” – typ: taniec nowoczesny,
- ▶ Dziecięca Formacja Tańca Nowoczesnego – typ: taniec nowoczesny,
- ▶ Arpeggio – typ: muzyka – wokalnie – instrumentalny.

Centrum Kultury, Sportu i Rekreacji w Bestwinie jest organizatorem wielu imprez (Rewie Orkiestr Dętych, Bestwińskie Spotkania Folklorystyczne) oraz konkursów dla dzieci i młodzieży. Szeroki wachlarz organizowanych zajęć kulturalnych odbywających się w ośrodku sprawia, że mieszkańcy mają możliwość sprawdzenia swoich umiejętności w konkursach plastycznych, gitarowych, pianistycznych, przyrodniczych, poetyckich, karaoke, z wiedzy literackiej czy na amatorski film dokumentalny.

Wydarzenia społeczno-kulturalne odbywają się także w salach remiz Ochotniczych Straży Pożarnych we wszystkich czterech sołectwach. Odbywają się w nich spotkania i występy różnych organizacji działających na rzecz gminy i pielęgnujących lokalne wartości. Należy tutaj zaliczyć między innymi Koło Gospodyń Wiejskich, Orkiestry Dęte.

Na terenie Gminy odbywają się imprezy kulturalne nie tylko o charakterze lokalnym, ale także regionalnym i międzynarodowym. Przykładem są organizowane na estradach gminnych i obiektach sportowych w Bestwinie Dni Powiatu Bielskiego, w czasie których można obejrzeć międzygminne

potyczki sportowe samorządowców czy występy zagranicznych zespołów folklorystycznych (np. z Węgier i Chorwacji).

Miejsce krzewienia kultury stanowią także biblioteki. Na terenie Gminy działa Gminna Biblioteka Publiczna w Bestwinie oraz jej 3 filie: w Bestwince, Janowicach i Kaniowie. Organizowane w nich konkursy i spotkania poetyckie, konkursy fotograficzne, sesje naukowe oraz wystawy stanowią istotny element życia kulturalnego Gminy. Dodatkowo mieszkańcy mogą korzystać z księgozbiorów książek, czasopism i multimediiów. Aktywność mieszkańców pod względem wypożyczeń w latach 2001-2005 prezentuje poniższa tabela. Na 1000 mieszkańców Gminy Bestwina przypada 277 czytelników bibliotek, w porównaniu do powiatu bielskiego i województwa śląskiego, jest to dobry wynik, bowiem w powiecie bielskiem na 1000 mieszkańców przypada 209 czytelników, natomiast w województwie 224.

Tabela 14 Liczba czytelników i wielkość księgozbioru w Bibliotekach i Filiach Gminy Bestwina oraz liczba czytelników na 1000 mieszkańców oraz ilość wypożyczeń

Biblioteki i filie Gminy Bestwina					
	2001 r.	2002 r.	2003 r.	2004 r.	2005 r.
Czytelnicy w ciągu roku	2 428	2 486	2 629	2 769	2 882
Księgozbiór (ilość woluminów)	54 370	54 806	56,352	59 154	61 871
Wypożyczenia Księgozbioru na zewnątrz	35 251	40 150	42 873	45 510	48 081
Czytelnicy bibliotek publicznych na 1000 mieszkańców	brak danych	245	257	267	278
Wypożyczenia księgozbioru na 1 czyt. w woluminach	brak danych	16,15	16,31	16,44	16,68

Źródło: dane GUS – www.stat.gov.pl

Jak wynika z danych zawartych w tabeli na przestrzeni lat obserwuje się ciągły wzrost czytelników i liczby wypożyczeń. Także księgozbiór ulega systematycznemu powiększaniu

W budynku „Gromadzkim” w Kaniowie, w którym znajduje się filia biblioteki, odbywają się również próby orkiestry dętej w Kaniowie (budynek ten został kompleksowo wyremontowany w ostatnich latach).

Życie kulturalne Gminy skupia się także wokół Muzeum Regionalnego, w którym kultywuje się dziedzictwo regionalne i wartości lokalne. W Muzeum organizowane są ekspozycje prezentujące historię ziemi bestwińskiej, prezentowane są eksponaty sztuki sakralnej i wozownia.

Ważnym wydarzeniem kulturalnym są organizowane corocznie dożynki, które pielęgnują lokalne wartości.

8.3. Turystyka, rekreacja i sport

Warunki przyrodniczo topograficzne oraz urozmaicona rzeźba terenu powodują, iż Gmina Bestwina stanowi atrakcyjne miejsce rekreacyjno-wypoczynkowe.

Szczególne usytuowanie Bestwiny na skraju aglomeracji miejsko – przemysłowej oraz brak silnej industrializacji gminy sprzyja rozwojowi aktywnych form rekreacji i wypoczynku. Atrakcyjna rzeźba terenu, użytki ekologiczne, lasy, stawy, wąwozy i łąki zachęcają do spacerów, wędkowania, jazdy na rowerze. Malowniczy krajobraz Bestwiny podkreślają plantacje ogrodnicze oraz liczne stawy rybne.

Bliska odległość do Beskidu Zachodniego umożliwia organizowanie krótkich wycieczek górskich, a kompleks leśny - Janowicki Las to ciekawy teren dla grzybiarzy i myśliwych (wyznaczony jest tutaj okręg łowiecki).

Miłośnikom wędkarstwa i sportów wodnych służą akweny wodne w Kaniowie. Są to wyrobiska powstałe w wyniku eksploatacji żwiru, które zostały wypełnione wodą i w niewielkim stopniu zagospodarowane. W obrębie akwenów utworzono dwa boiska wodne do kajaków oddzielone podestami pływającymi. W ich sąsiedztwie znajduje się prowizoryczna plaża i dwa boiska do siatkówki plażowej. Dawna żwirownia w Kaniowie odwiedzana jest nie tylko przez mieszkańców Gminy, ale przyciąga gości także z okolicznych miast, np. Bielska – Białej, Czechowic – Dziedzic czy Pszczyzny.

Sztandarowym sportem Gminy Bestwina, ściśle związanym z akwenami wodnymi w Kaniowie, jest wodna dyscyplina sportowa kajak-polo. Na terenie akwenu od 2003 r. działa Uczniowski Klub Sportowy "SET" Kaniów. Historia Klubu sięga jednak 1996 r., kiedy to nauczyciele i rodzice działający w Radzie Rodziców przy szkole podstawowej w Kaniowie założyli klub sportowy. W szczególności należy podkreślić, iż członkowie Klubu osiągają bardzo dobre wyniki w kajak-polo nie tylko na szczeblu krajowym, ale także na Mistrzostwach Europy i Świata. **Warto zaznaczyć, że w Kaniowie organizowane są Mistrzostwa Polski w kajak-polo, dlatego też teren ten powinien stać się wizytówką gminy i zostać kompleksowo zagospodarowany w celu ponadregionalnej promocji gminy.** Odczuwalne są jednak braki zarówno w podstawowej infrastrukturze w obrębie akwenów wodnych, jak również w infrastrukturze okołoturystycznej (baza noclegowa i gastronomiczna).

Na terenie Gminy odbywa się szereg imprez rekreacyjno-sportowych, organizowanych głównie przez Centrum Kultury, Sportu i Rekreacji, takich jak:

- ▶ Pikniki Rodzinne
- ▶ Święto Karpia Polskiego
- ▶ Janowicki Rajd Rowerowy
- ▶ Turniej tenisa ziemnego o puchar dyrektora CKSiR
- ▶ Amatorski Turniej w piłce nożnej halowej
- ▶ Amatorski Turniej w Plażowej Piłce Siatkowej
- ▶ Powiatowy Turniej Samorządowców w Plażowej Piłce Siatkowej
- ▶ Turniej dzikich drużyn w halowej piłce nożnej
- ▶ Turniej Piłkarski o puchar dyrektora CKSiR
- ▶ Turniej brydża sportowego.

Ponadto w Gminie Bestwina prężnie działa kilka klubów sportowych. Są to, oprócz wymienionego już Uczniowskiego Klubu Sportowego "SET" Kaniów:

- ▶ Klub Sportowy Bestwinka – dyscyplina: piłka nożna
- ▶ Ludowy Klub Sportowy „Przełom” w Kaniowie– dyscyplina: piłka nożna
- ▶ Ludowy Klub Sportowy w Bestwinie – dyscyplina: piłka nożna
- ▶ Uczniowski Klub Sportowy "THE BEST" Bestwinka– dyscyplina: tenis stołowy

Stan techniczny infrastruktury sportowej należy uznać ogólnie jako dobry, jednak pewne elementy wymagają remontu i modernizacji, np. pawilon sportowy przy LKS Bestwina czy też infrastruktura sportowa przy KS Bestwinka.

Ofertę wypoczynku i rekreacji wzbogacają także korty tenisowe i szkoła jazdy konnej.

Pomimo korzystnego usytuowania Gminy oraz atrakcyjnych walorów krajobrazowo-przyrodniczych nie można mówić o rozwoju turystyki w Gminie Bestwina. Brak jest bowiem podstawowej infrastruktury: bazy noclegowej, punktów gastronomicznych, zagospodarowanych terenów rekreacyjnych i wypoczynkowych. Rozwój rekreacji i wypoczynku może stać się dodatkowym atutem Gminy i źródłem dochodów mieszkańców (na przykład poprzez rozwój agroturystyki), jednak konieczne jest podjęcie działań ukierunkowanych na zagospodarowanie akwenów wodnych po byłej żwirowni w Kaniowie oraz stworzenie warunków do uprawiania sportów wodnych, które stają się domeną gminy. Dzięki stworzeniu infrastruktury rekreacyjno-wypoczynkowej na bazie dostępnych zasobów naturalnych i przemysłowych, rozwijać się będzie także infrastruktura okołoturystyczna w formie miejsc noclegowych, punktów gastronomicznych oraz innych atrakcji dla turystów.

9. ROLNICTWO

Użytki rolne zajmują w Gminie Bestwina ok. 73 % powierzchni. Nie świadczy to jednak o jej rolniczym charakterze, bowiem z rolnictwa utrzymuje się według szacunków ok. 10 % mieszkańców. Według danych podatek rolny i od nieruchomości pobierane są od 681 gospodarstw rolnych (grunty rolne powyżej 1 ha) w tym:

- Bestwina – 243 gospodarstwa,
- Bestwinka – 93 gospodarstwa,
- Janowice – 143 gospodarstwa,
- Kaniów – 202 gospodarstwa.

W ostatnich latach obserwuje się tendencję spadkową w zakresie liczby gospodarstw rolnych i powierzchni gruntów ornych. Widoczny jest natomiast rozwój funkcji osadniczych gminy oraz powstawanie firm produkcyjno-usługowych.

Najkorzystniejszymi warunkami dla rozwoju i prowadzenia gospodarki polowej, upraw zielonych, sadownictwa i hodowli ryb jest rejon środkowy Gminy – sołectwa Bestwina i Bestwinka. Północna część Gminy obejmująca wieś Kaniów ze względu na występowanie surowców naturalnych i akwenów wodnych została stwarza warunki dla rozwoju przemysłu wydobywczego oraz rozwoju rekreacji i turystyki, nie mniej jednak występują tutaj liczne pola uprawne (m.in. zbóż).

Tabela 15 Klasyfikacja gruntów na terenie Gminy Bestwina z uwzględnieniem poszczególnych sołectw (w ha)

Klasyfikacja gruntów na terenie Gminy Bestwina					
	Bestwina	Bestwinka	Janowice	Kaniów	Razem
Klasa II			0,7470		0,7470
Klasa III	101,4809	25,0793	36,6954	5,3540	168,6096
Klasa III a	190,7686	35,9650	13,0524	8,3847	248,1707
Klasa III b	392,3904	175,950	224,8681	87,0046	880,2131
Klasa IV	111,979	83,0754	72,5621	161,1544	428,7709
Klasa IV a	281,6201	257,5669	74,7102	182,3300	796,2272
Klasa IV b	35,8225	24,3399	2,4364	99,1105	161,7118
Klasa V	1,3819	16,2674	2,8393	82,1065	102,5951
Klasa VI			0,1534	3,4256	3,5790

Źródło: opracowanie własne na podstawie danych Urzędu Gminy Bestwina

Biorąc pod uwagę powyższą klasyfikację na terenie Gminy Bestwina znaczną część zajmują grunty klasy IIIb, IV i IVa. Zgodnie z rozporządzeniem Rady Ministrów (Dz.U. nr 19 z dnia 16 czerwca 1956 r. poz. 97 z późn. Zm.) są to tereny średnio-dobre (klasa IIIb) i średnie (klasa IV i IVa) dla rozwoju rolnictwa.

Najlepsze warunki do rozwoju rolnictwa ma sołectwo Bestwina ze względu na największą powierzchnię terenów średnio-dobrych: w klasie III – 101 ha, klasie IIIa – 190 ha i klasie IIIb 392 ha.

Na terenie Gminy Bestwina działa ok. 680 gospodarstw o powierzchni powyżej 1 ha. Należy tutaj jednak wyjaśnić, iż w gminie funkcjonuje tylko kilkanaście liczących się gospodarstw o powierzchni powyżej 10 ha. Dużych gospodarstw (powyżej 20 ha) jest tylko kilka, przy czym nie są to gospodarstwa ściśle specjalistyczne. Dla dużych gospodarstw rolnych głównym źródłem przychodu jest produkcja warzyw i hodowla ryb. Na terenie Janowic, Bestwiny i Bestwinki

przeważają gospodarstwa rodzinne o obszarze od 5 ha do 20 ha. W sołectwie Kaniów przewagę posiadają gospodarstwa niskohektarowe.

W rolnictwie przeważa uprawa zbóż, roślin okopowych, kukurydzy, warzyw i owoców, ozdobnych drzew i krzewów. Występuje także hodowla bydła i pszczelarstwo.

Na terenie Gminy szczególnie cenne, bo rozwijające się już od szesnastego wieku są gospodarstwa rybne, które kształtują wartości gospodarcze i krajobrazowe decydujące w dużej mierze o charakterze Gminy. Warto zaznaczyć, że została tutaj wyselekcjonowana odmiana karpia zwana karpem polskim. Hodowla ryb wykazuje tendencję wzrostową (stale powstają nowe stawy hodowlane).

W ostatnich latach nastąpiła wyraźna stagnacja w rolnictwie, zdecydowanie spadła hodowla bydła i innych zwierząt gospodarskich, szczególnie w małych gospodarstwach sołectwa Kaniów. Ze względu na korzystne położenie gminy w pobliżu dużych aglomeracji miejskich i gospodarczych oraz korzystne połączenia komunikacyjne duży odsetek ludności utrzymuje się z pracy zarobkowej w pobliskich miastach oraz w lokalnych firmach. Znaczenie rolnictwa w strukturze dochodów ludności systematycznie spada.

10. DZIAŁALNOŚĆ GOSPODARCZA

10.1. Struktura podmiotów gospodarczych

Na terenie Gminy Bestwina działa łącznie 827 podmiotów gospodarki narodowej – 805 podmiotów należy do sektora prywatnego (97 %), 22 podmioty stanowią sektor publiczny. W poniższej tabeli zaprezentowano podmioty gospodarki narodowej zarejestrowane w rejestrze REGON (dane uwzględniają samorządowe jednostki prawa budżetowego).

Tabela 16 Podmioty gospodarki narodowej zarejestrowane w rejestrze REGON w Gminie Bestwina w 2005 r.

Wyszczególnienie	Liczba podmiotów (*)
Spółki handlowe	22
Spółki cywilne	70
Spółdzielnie	6
Fundacje, stowarzyszenia i organizacje społeczne	15
Osoby fizyczne prowadzące działalność gospodarczą	685

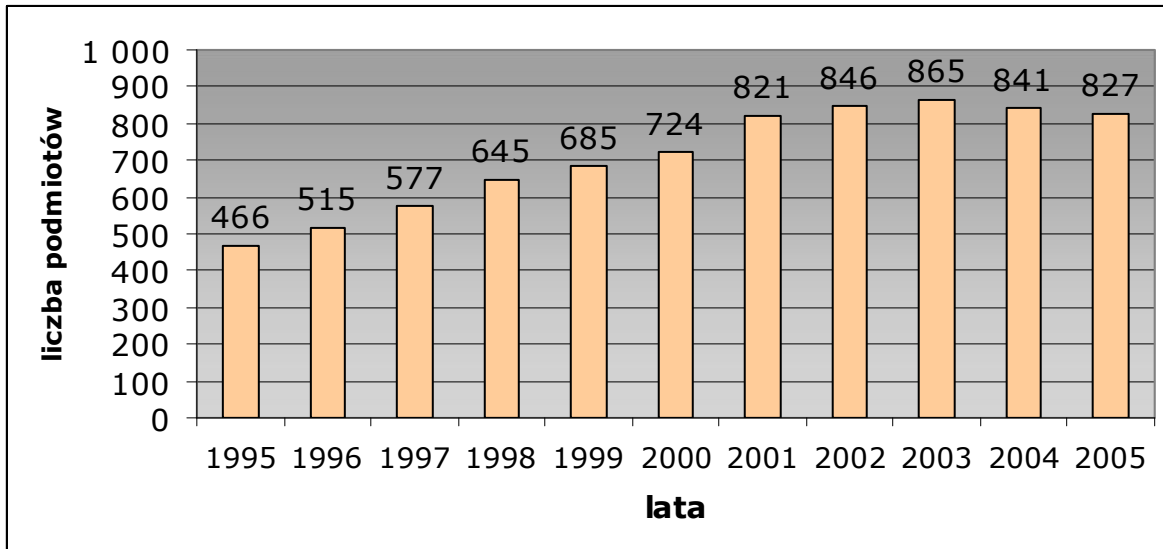
* dane nie zawierają osób prowadzących indywidualne gospodarstwa w rolnictwie

Źródło: dane GUS za 2005 r. – www.stat.gov.pl

W ramach ogólnej liczby podmiotów gospodarczych działa 685 firm prowadzonych przez osoby fizyczne i 21 prywatnych spółek prawa handlowego, 70 spółek cywilnych (dane GUS za 2005 r.).

Na 1000 mieszkańców Gminy Bestwina przypada prawie 80 podmiotów gospodarki narodowej, dla porównania w powiecie bielskim na 1000 osób przypada 91 podmiotów, natomiast w województwie śląskim 90. Liczba podmiotów gospodarki narodowej jest w gminie trochę niższa niż przeciętnie w powiecie i województwie. Należy tu zaznaczyć, iż liczba podmiotów w ostatnich 10 latach znacznie wzrosła (por. poniższy wykres), nie wpłynęło to jednak na silną industrializację gminy. W 2005 r. w Gminie Bestwina zarejestrowanych było o 77,5 % więcej podmiotów niż w roku 1995. W roku 2004 i 2005 zaobserwowano nieznaczny spadek liczby podmiotów w gminie. Prognozuje się dalszy wzrost przedsiębiorczości oraz wzrost liczby nowych inwestycji gospodarczych.

Wykres 6 Liczba podmiotów gospodarki narodowej w Gminie Bestwina w latach 1995 – 2005



Źródło: opracowanie własne na podstawie danych GUS

W gminie Bestwina działa ok. 730 podmiotów gospodarczych reprezentujących różnorodne branże. W formie tabelarycznej pokazano strukturę przedsiębiorczości w Gminie Bestwina (podział na podstawowe sekcje gospodarcze).

Tabela 17 Podmioty gospodarki narodowej zarejestrowane w rejestrze REGON według wybranych sekcji

Wyszczególnienie	Liczba podmiotów (*)
Rolnictwo, łowiectwo i leśnictwo	21
Przemysł:	122
W tym przetwórstwo przemysłowe	118
Budownictwo	105
Handel i naprawy	262
Hotele i restauracje	32
Transport, gospodarka magazynowa i łączność	73
Pośrednictwo finansowe	25
Obsługa nieruchomości i firm	91

* dane nie zawierają osób prowadzących indywidualne gospodarstwa w rolnictwie

Źródło: dane GUS za 2005 r. – www.stat.gov.pl

Największy udział w ogólnej licznie podmiotów gospodarczych ma sekcja handel i naprawy – 262 firmy. W grupie tej znajdują się punkty handlowe oraz wszelkiego rodzaju usługi rzemieślnicze dla ludności. Na drugim miejscu w strukturze gospodarczej gminy znajduje się przemysł – 122 firmy. Najmniejszy udział w ogólnej licznie podmiotów gospodarczych są firmy z sekcji hotele i restauracje, pośrednictwo finansowe oraz rolnictwo, łowiectwo i leśnictwo (bez osób prowadzących indywidualne gospodarstwa rolne – ta grupa została omówiona w rozdziale „Rolnictwo”).

W związku z tym, iż największy odsetek firm działających w Gminie Bestwina prowadzą osoby fizyczne (685 podmiotów – 96 % wszystkich podmiotów gospodarczych) dokonano podziału na podstawowe sekcje:

- ▶ przetwórstwo – 88 firm,
- ▶ budownictwo – 96 firm,
- ▶ handel i naprawy – 233 firmy,
- ▶ hotele i restauracje – 27 firm,
- ▶ transport, gospodarka magazynowa i łączność – 66 firm,
- ▶ pośrednictwo finansowe – 24 firmy,
- ▶ obsługa nieruchomości i firm – 82 firmy.

Po 1990 roku nastąpił rozwój działalności rzemieślniczej, szczególnie w dziedzinie budowlanej, motoryzacyjnej (warsztaty samochodowe) i spożywczej (masarnie, piekarnie). Największe zmiany nastąpiły jednak w dziedzinie handlu i gastronomii. Zmniejsza się natomiast ilość rzemieślniczych warsztatów świadczących usługi stolarskie, ślusarskie, szklarskie itp. Po okresie szybkiego rozwoju rzemiosła obserwuje się obecnie pewną stagnację.

10.2. Przedsiębiorstwa Gminy Bestwina

Na terenie Gminy działa wiele znanych na rynku firm, które reprezentują różne, nowoczesne branże. Można tutaj wymienić takie firmy jak

- ▶ NIKROMET – producent odlewniczych stopów aluminium,
- ▶ TECHNI COAT – specjalistyczny zakład nakładania powłok fluoropolimerowych,
- ▶ HEWALEX Leszek Skiba – producent kolektorów słonecznych,

- ▶ M. GAC – producent wentylatorów,
- ▶ DEWRO – producent drzwi,
- ▶ HYBRO – ubojnia drobiu,
- ▶ JAKUBIEC – ferma drobiu
- ▶ SCHNOBER - producent urządzeń do przemysłowej produkcji lodów

Przemysł wydobywczy w Gminie Bestwina opiera się na funkcjonowaniu żwirowni zlokalizowanej w miejscowości Kaniów należącej do firmy BUD-TOR (złóże Kaniów III w obrębie ulic Batalionów Chłopskich i Jawiszowickiej). Do negatywnych oddziaływań przemysłu wydobywczego zaliczyć należy przede wszystkim degradację ekologiczną oraz obniżenie estetyki przestrzeni publicznej.

W tym miejscu należy wspomnieć, iż występują na terenie Gminy obszary poprzemysłowe – po wyeksploatowanych żwirowniach – które należy określić jako zdegradowane i wymagające rewitalizacji (tereny przejęte od Wodzisławskiego Przedsiębiorstwa Budownictwa Przemysłowego z Wodzisławia Śląskiego w obrębie ulic Czechowickiej, Malinowej i Żwirowej). Wyrobiska pożwirowe zostały zalane (utworzyły się akweny wodne), przy czym towarzysząca przemysłowi wydobywczemu infrastruktura (zabudowania, drogi) oraz powstałe hałdy obniżają estetykę przestrzeni publicznej i uniemożliwiają ich zagospodarowanie w aktualnej postaci.

Konieczne jest także wspomnieć, że na terenie Gminy Bestwina powstaje Park Technologii Lotniczej, który obejmie obszar ok. 30 ha. Znajdą się tutaj oprócz hal produkcyjnych, między innymi cztery hangary oraz pas startowy o długości 800 m. Dzięki realizacji inwestycji docelowo do roku 2013 powstanie 700 nowych miejsc pracy, co stwarza pozytywne perspektywy dla Gminy i jej mieszkańców.

Na terenie gminy rozwinął się handel. Działają tutaj 2 duże pawilony handlowe sieci ROLL i EURO. Ponadto funkcjonują tutaj sklepy różnych branż oraz stacje paliw, w których pracuje łącznie ok. 150 osób (w sumie 90 punktów handlowych i stacji paliw) (dane GUS).

II. ANALIZA SWOT

Klasycznym narzędziem, stosowanym od wielu lat w analizie strategicznej, jest zestawienie mocnych i słabych stron analizowanego podmiotu (w tym przypadku gminy) oraz określenie jego szans i zagrożeń rozwojowych. Nazwa SWOT pochodzi z języka angielskiego i oznacza: S – Strengths (silne strony), W – Weaknesses (słabości), O - Opportunities (możliwości), T – Threats (zagrożenia). Przyjęta metoda pozwala na zebranie i uszeregowanie informacji o potencjale rozwojowym gminy oraz o dostrzeganych barierach. Zwraca jednocześnie uwagę na pojawiające się zewnętrzne szanse i zagrożenia. Analiza wykonana została na podstawie danych zaprezentowanych w Rozdziale I niniejszej strategii.

W ramach analizy SWOT skoncentrowano się na ocenie wewnętrznych zasobów gminy, jej atutów i problemów, przyjmując z definicji zewnętrzne ograniczenia związane obowiązującym w Polsce systemem legislacyjnym, poziomem rozwoju gospodarczego czy też stanem finansów publicznych.

Analizie poddano cztery najważniejsze obszary działalności gminy:

- ▶ gospodarkę i rolnictwo,
- ▶ ochronę środowiska, gospodarkę wodną i zagospodarowanie przestrzeni,
- ▶ infrastrukturę komunikacyjną i telekomunikacyjną ,
- ▶ infrastrukturę społeczną (oświata, kultura, wychowanie i sport, zdrowie, pomoc społeczna i bezpieczeństwo publiczne).

Analiza SWOT została opracowana przy zaangażowaniu specjalistów i ekspertów zewnętrznych, pracowników administracji publicznej w Gminie oraz samych mieszkańców poprzez konsultacje społeczne dokumentu. Koordynatorem prac była firma zewnętrzna, która zajmuje się sporządzaniem strategii. Pracownicy tej firmy wraz z pracownikami Urzędu Gminy dokonali identyfikacji podstawowych barier rozwoju Gminy oraz jej mocnych stron mogących mieć wpływ na perspektywiczny rozwój obszaru. Następnie wstępnie przygotowana analiza SWOT została zaprezentowana mieszkańcom i liderom społecznym na konsultacjach, które odbyły się w siedzibie Urzędu Gminy Bestwina. Ponadto analiza SWOT (wraz z proponowanymi celami głównymi oraz zadaniami) była dostępna na stronie internetowej gminy, gdzie każdy z mieszkańców miał możliwość wyrazić swoją opinię.

W wyniku konsultacji potwierdzone zostały następujące kwestie:

- ▶ priorytetowym zadaniem dla Gminy powinna być budowa systemu kanalizacji,
- ▶ szansą dla gminy jest rozwój funkcji rekreacyjno-wypoczynkowych na bazie dostępnych zasobów przestrzennych, przyrodniczych, krajobrazowych,
- ▶ atrakcyjne walory gminy sprzyjają rozwojowi funkcji osadniczych,
- ▶ jakość infrastruktury drogowej jest niezadowalająca,
- ▶ konieczne jest poprawienie jakości infrastruktury sportowej, szczególnie znajdującej się w użytkowaniu klubów sportowych,
- ▶ występuje konieczność dalszej promocji gminy poprzez rozwój sportów wodnych na akwenach wodnych w Kaniowie.

Ponadto na konsultacjach społecznych mieszkańcy zwrócili uwagę na następujące zagadnienia, które nie były ujęte w prezentowanej analizie SWOT:

- ▶ brak przetwórstwa rolno-spożywczego na terenie gminy,
- ▶ niewystarczająca ochrona własnego ujęcia wody,
- ▶ nieprzystosowanie dróg na terenie gminy do ciężkiego transportu (samochody ciężarowe obsługujące żwirownię w Kaniowie),
- ▶ brak mostów na rzece Wiśle i Białce w kontekście nasilającego się transportu ciężkiego w gminie,
- ▶ brak połączeń drogowych dla transportu ciężkiego w kierunku Bielsko-Biała, Czechowice-Dziedzice (propozycja rozwiązania problemu: połączenie drogi DK1 z S1),
- ▶ planowane powstanie międzygminnego związku transportu autobusowego,
- ▶ rozwój terenów rekreacyjno-sportowych w Janowicach,
- ▶ ograniczona powierzchnia ekspozycyjna Muzeum Regionalnego w Bestwinie,
- ▶ niedostateczna liczba atrakcyjnych obiektów dla młodzieży (np. skate park).

Poniżej zaprezentowana została analiza SWOT Gminy Bestwina, która uwzględnia wybrane sugestie i propozycje mieszkańców.

GOSPODARKA I ROLNICTWO

Mocne strony

1. Dobre położenie w pobliżu dużych aglomeracji miejskich i gospodarczych, w pobliżu gór, rzek i zbiorników wodnych, stanowiących atrakcyjne walory krajobrazowe, w niewielkiej odległości od przejść granicznych.
2. Wartościowy potencjał ludzki – uczciwi i rzetelni mieszkańcy, zaangażowani w sprawy gminy i jej rozwoju.
3. Funkcjonowanie na terenie gminy wielu znanych i dobrze prosperujących firm produkcyjnych i usługowych.
4. Zdywersyfikowana działalność gospodarcza i zróżnicowana struktura branżowa.
5. Atrakcyjne warunki krajobrazowo-przyrodnicze sprzyjające rozwojowi różnych form turystyki, rekreacji, wypoczynku i związanej z nimi działalności gospodarczej (hotele, gastronomia).
6. Możliwości zagospodarowania zasobów naturalnych i przestrzeni na cele rekreacyjno-wypoczynkowe, usługowo-produkcyjne.

Słabe strony

1. Rozdrobnienie rolnictwa i mała liczba gospodarstw specjalistycznych
2. Obserwowana tendencja zmniejszania się liczby gospodarstw rolnych i gruntów rolnych
3. Zróżnicowanie poziomu rozwoju poszczególnych sołectw
4. Brak efektywnego lokalnego lobby
5. Brak infrastruktury rekreacyjno-wypoczynkowej (basen, ścieżki rowerowe, kąpielisko, zaplecze noclegowo-gastronomiczne)
6. Niski potencjał rozwojowy mikroprzedsiębiorstw, stanowiących większość w ogólnej liczbie podmiotów gospodarczych
8. Brak przetwórstwa rolno-spożywczego
9. Konflikty pomiędzy mieszkańcami a przedsiębiorstwami działającymi na terenie gminy
10. Nieprzystosowanie dróg na terenie gminy do ciężkiego transportu (samochody ciężarowe obsługujące zwirownię w Kaniowie)

Szanse

1. Wysoki potencjał inwestycyjny regionu
2. Ożywienie gospodarcze w regionie
3. Powstanie Parku Technologii Lotniczej
4. Rozwój wyspecjalizowanej ekologicznej produkcji rolnej i rybnej
5. Rozwój nieuciążliwej produkcji i usług – w oparciu o lepsze wykorzystanie posiadanych zasobów oraz w kooperacji z sąsiednimi obszarami
6. Rozwój infrastruktury rekreacyjno-wypoczynkowej dla potrzeb mieszkańców Gminy i turystów
7. Zaoferowanie atrakcyjnych terenów na cele budownictwa mieszkaniowego (w tym także dla firm deweloperskich)

Strategia Rozwoju Gminy Bestwina na lata 2007-2013 - AKTUALIZACJA

8.	Bardziej efektywna promocja gminy i jej oferty gospodarczej i rekreacyjno-wypoczynkowej w regionie
9.	Rozwój agroturystyki w oparciu o infrastrukturę rekreacyjno-wypoczynkową (oferta dla wędkarzy, wodniaków)
10.	Rozwój przedsiębiorczości opartej o rekreację, sport i wypoczynek na bazie zrewitalizowanych terenów byłej żwirowni w Kaniowie
11.	Organizacja ciekawych imprez kulturalnych, sportowo-rekreacyjnych promujących Gminę (Dni Powiatu Bielskiego, zawody kajak polo, Święto Karpią Polskiego, Dni Gminy Bestwina, Przegląd Orkiestr Dętych)
12.	Dostęp do zewnętrznych źródeł finansowania inwestycji rozwojowych dla podmiotów gospodarczych i jednostek samorządu terytorialnego
13.	Dostęp do programów transgranicznych i możliwość nawiązania współpracy międzynarodowej, dzięki włączeniu Gminy Bestwina do Euroregionu
14.	Powstanie drogi ekspresowej S1 Bielsko-Biała – Kosztowy
15.	Planowane powstanie ścieżki rowerowej Wisła – Kraków
16.	Rozwój przetwórstwa rolno-spożywczego
17.	Dalsza promocja gminy na zewnątrz
Zagrożenia	
1.	Brak odpowiednich instrumentów polityki rolnej pozwalających na zwiększenie opłacalności mniejszych gospodarstw rolnych
2.	Emigracja wykształconych i przedsiębiorczych młodych ludzi za granicę lub do większych miast
3.	Wysoki poziom fiskalizmu i skomplikowane procedury prowadzenia działalności gospodarczej
4.	Stale zwiększające się obciążenia firm (np. ZUS)
5.	Niekorzystny wizerunek województwa śląskiego w kraju i za granicą jako obszaru zagrożenia ekologicznego i nieatrakcyjnego kulturowo
6.	Zagrożenie walorów osadniczych gminy w związku z planowaną budową drogi ekspresowej S1
7.	Ucieczka firm w inne regiony kraju w poszukiwaniu odbiorców oferowanych usług i produktów.

OCHRONA ŚRODOWISKA I ZAGOSPODAROWANIE PRZESTRZENI	
Mocne strony	
1.	Atrakcyjne walory naturalne – stosunkowo czyste ekologicznie środowisko: gleby, lasy, woda.
2.	Występowanie atrakcyjnych warunków krajobrazowo – przyrodniczych w bliskiej odległości od osadnictwa
3.	Zróżnicowanie przyrodniczo-krajobrazowe
4.	Duży stopień lesistości terenu oraz powierzchni obszarów zielonych na terenie Gminy
5.	Dostępność terenów pod budownictwo mieszkaniowe
6.	Własne ujęcie wody
7.	Występowanie w Gminie atrakcyjnych terenów dla budownictwa mieszkaniowego, szczególnie w sytuacji dużego zapotrzebowania ze strony sąsiednich miast
Słabe strony	
1.	Brak infrastruktury kanalizacyjnej - konieczność poniesienia dużych nakładów inwestycyjnych na rozbudowę systemu kanalizacji wraz z oczyszczalnią ścieków
2.	Tereny wymagające rekultywacji i rewitalizacji (tereny składowiska odpadów w Kaniowie i tereny poprzemysłowe w Kaniowie – żwirownia)
3.	Występowanie dzikich składowisk odpadów
4.	Niedostatecznie rozwinięty system segregacji odpadów i niski poziom świadomości ekologicznej (brak obowiązku segregacji)
5.	Niski stopień egzekwowania wśród mieszkańców umów na wywóz odpadów (odpady wywożone na dzikie wysypiska)
6.	Niska emisja, jako skutek powszechnego stosowania indywidualnych palenisk domowych
7.	Zagrażające północnej części Gminy wpływy eksploatacji górniczej, niosące deformacje terenu oraz inne skutki przemysłu wydobywczego
8.	Zagrożenie własnego ujęcia wody
Szanse	
1.	Możliwość pozyskania zewnętrznych środków na finansowanie inwestycji związanych z ochroną środowiska, wynikająca z konieczności wypełnienia zobowiązań akcesyjnych oraz realizacji polityki ekologicznej państwa.
2.	Przystosowanie naturalnych walorów środowiskowych gminy (lasy, stawy) dla rozwoju turystyki i rekreacji
Zagrożenia	
1.	Niedobór środków własnych gminy, związany z powiększeniem zakresu zadań przy braku pełnego pokrycia ich kosztów.
2.	Zagrożenie szkodliwym zanieczyszczeniem środowiska przez sąsiednie uciążliwe aglomeracje miejskie i działalność niektórych przedsiębiorstw (np. KWK Silesia)
3.	Transgraniczne zanieczyszczenia wód i powietrza
4.	Degradacja naturalnej rzeźby terenu spowodowana działalnością wydobywczą (żwirownia w Kaniowie, KWK „Silesia”)

INFRASTRUKTURA KOMUNIKACYJNA I TELEKOMUNIKACYJNA	
Mocne strony	
1.	Korzystne położenie Gminy
2.	Korzystne usytuowanie geograficzne w strefie nadgranicznej
3.	Dostępność komunikacyjna w zakresie transportu zbiorowego (PPKS, MZK, PKP, MAR-BUS)
4.	Dobrze rozwinięta publiczna infrastruktura telekomunikacyjna i dostępu do internetu szerokopasmowego.
Słabe strony	
1.	Niezadawalający stan techniczny dróg gminnych i powiatowych
2.	Brak separacji ruchu pieszego od kołowego, głównie poza centrami miejscowości - brak odpowiedniej liczby chodników
3.	Nierównomierna gęstość sieci drogowej na terenie gminy
4.	Nieprzystosowanie dróg do ciężkiego transportu oraz niewystarczająca ilość mostów na rzece Wiśle i Białce
Szanse	
1.	Rozbudowa krajowego systemu transportowego w regionie śląskim
2.	Powstanie drogi ekspresowej S1 Bielsko-Biała – Kosztowy, która przebiegać będzie przez obszar Gminy (szansa w przypadku, gdy wybudowane zostaną dwa zjazdy)
3.	Powstanie międzygminnego związku transportu autobusowego na bazie PKS Bielsko-Biała
Zagrożenia	
1.	Niedobór środków własnych gminy, związany z powiększeniem zakresu zadań przy braku pełnego pokrycia ich kosztów.
2.	Wzrost natężenia ruchu pojazdów przy braku wydajnego systemu komunikacji międzyregionalnej i związane z tym zanieczyszczenie środowiska i hałas
3.	Cedowanie obowiązków finansowania dróg powiatowych na gminę
4.	Ograniczenie inwestycji w modernizację linii kolejowych i zmniejszanie liczby przewozów regionalnych
5.	Powstanie drogi ekspresowej S1 Bielsko-Biała – Kosztowy, która przebiegać będzie przez obszar Gminy (zagrożenie w przypadku, gdy wybudowanie zostanie jeden zjazd)

INFRASTRUKTURA SPOŁECZNA	
Mocne strony	
1.	Wysoki poziom oświaty, w tym dobra jakość infrastruktury obiektów oświatowych
2.	Oferta kulturalna Gminy Bestwina
3.	Możliwości zagospodarowania zasobów naturalnych i przestrzeni na cele rekreacyjno-wypoczynkowe i osadnicze
4.	Dostępność do terenów pod budownictwo mieszkaniowe, sprzyjające warunki osiedlania się ludności z pobliskich aglomeracji miejskich
5.	Atrakcyjne warunki krajobrazowo-przyrodnicze sprzyjające rozwojowi różnych form turystyki, rekreacji, wypoczynku.
Słabe strony	
1.	Brak niektórych specjalistycznych usług medycznych
2.	Niski standard i jakość sprzętu medycznego w publicznych placówkach zdrowia w Bestwinie i Kaniowie
3.	Brak infrastruktury rekreacyjno-wypoczynkowej (ścieżki rowerowe, kąpielisko, zaplecze gastronomiczne)
4.	Nieadekwatna, do potrzeb mieszkańców i gości, infrastruktura sportowa i rekreacyjna
5.	Niedoinwestowana sfera sportowa (obiekty sportowe przy klubach sportowych i placówkach oświatowych)
6.	Niski standard obiektów administrowanych przez Ochotnicze Straże Pożarne
7.	Duża liczba osób korzystających z systemu opieki społecznej
8.	Niedostosowanie obiektów pełniących funkcje społeczne do potrzeb osób niepełnosprawnych
9.	Negatywne tendencje demograficzne (starzenie się społeczeństwa, spadek liczby urodzeń)
10.	Nieadekwatna do potrzeb gminy liczba patroli policyjnych i ich częstotliwości
11.	Niewystarczająca powierzchnia ekspozycyjna Muzeum Regionalnego w Bestwinie
Szanse	
1.	Możliwość rozwoju funkcji kulturalnych i społecznych dzięki modernizacji obiektów użyteczności publicznej
2.	Możliwość poprawy stanu zdrowia mieszkańców, dzięki poprawie jakości usług medycznych i realizacji programów profilaktyk zdrowia
3.	Dostęp do programów transgranicznych i możliwość nawiązania współpracy międzynarodowej, dzięki włączeniu Gminy Bestwina do Euroregionu BESKIDY (w sferze społecznej, kulturalnej)
Zagrożenia	
1.	Niedobór środków własnych gminy, związany z powiększeniem zakresu zadań przy braku pełnego pokrycia ich kosztów.
2.	Pogarszająca się sytuacja w służbie zdrowia
3.	Negatywny wpływ zanieczyszczonego środowiska na stan zdrowia ludności

III. MISJA GMINY BESTWINA

Misją Gminy Bestwina jest:

„Zapewnienie wysokiej jakości życia mieszkańców Gminy Bestwina”

Założono, że tak sformułowana misja oddaje sens istnienia wspólnoty samorządowej, którą stanowią wszyscy mieszkańcy oraz wskazuje podstawowy kierunek – wzrost jakości życia - w jakim powinien zmierzać samorząd lokalny, jak również wszystkie podmioty uczestniczące w życiu społeczno-gospodarczym Gminy. Ustalono, że każde zadanie inwestycyjne czy przedsięwzięcie realizowane przez Gminę powinno sprowadzać się do poprawy jakości życia mieszkańców.

Jakość życia można określić jako warunki życia całej zbiorowości (jakość infrastruktury technicznej, poziom zanieczyszczenia, dynamika PKB) oraz warunki życia poszczególnych osób (warunki materialne, zdrowotne, społeczne). Na jakość życia mieszkańców wpływa zatem szereg różnych czynników, przy czym Gmina jako jednostka samorządu terytorialnego, ma ograniczony wpływ na ich kształtowanie (Gmina działa w zakresie ustawy o samorządzie gminnym). Misja powinna być zatem realizowana równocześnie przez różne instytucje, firmy, stowarzyszenia oraz osoby prywatne. Każdemu mieszkańcowi powinna być znana treść misji, aby na swój sposób i w ramach swoich możliwości włączył się w jej osiągnięcie.

Realizacja misji będzie odbywać się poprzez osiągnięcie poszczególnych celów głównych obejmujących kluczowe obszary działalności Gminy:

- ▶ gospodarkę i rolnictwo,
- ▶ infrastrukturę ochrony środowiska i przestrzeń,
- ▶ infrastrukturę techniczną,
- ▶ infrastrukturę społeczną.

Misja realizowana będzie również poprzez wspieranie rozwoju funkcji rekreacyjnych w Gminie Bestwina, co ma przyczynić się do ożywienia gospodarczego tego terenu, rozwoju agroturystyki i powstania nowych miejsc pracy dla mieszkańców.

IV. CELE GŁÓWNE

W oparciu o diagnozę sytuacji społeczno-gospodarczej zidentyfikowano nowe czynniki i uwarunkowania rozwoju Gminy Bestwina. Przeprowadzona analiza SWOT umożliwiła zdefiniowanie pól strategicznych, które wskazują obszary, w których samorząd powinien zaktywizować swoje działania w następnych latach funkcjonowania. Zaproponowane pola strategiczne z jednej strony wynikają z przeprowadzonej analizy SWOT, która wskazuje na możliwości rozwoju oraz ograniczenia rozwoju, a z drugiej strony pola strategiczne uwzględniają priorytety Unii Europejskiej, które ujęte zostały w programach pomocowych na lata 2007-2013 współfinansowanych z funduszy strukturalnych.

Wytypowano pola strategiczne będące wskazówkami dla definiowania celów strategicznych.

Pola strategiczne Gminy Bestwina:

- ▶ *rozwój małych i średnich przedsiębiorstw w obszarze produkcji i usług, (w tym rozwój gospodarstw zajmujących się hodowlą ryb, rozwój przetwórstwa rolno-spożywczego, rozwój przedsiębiorstw tworzących zaplecze noclegowe, gastronomiczne, rekreacyjne, rozwój agroturystyki)*
- ▶ *infrastruktura techniczna gminy (drogi, system wodno-kanalizacyjny),*
- ▶ *infrastruktura społeczna (zdrowotna, kulturalna, edukacyjna, sportowa),*
- ▶ *infrastruktura rekreacyjno-wypoczynkowa na bazie istniejących zasobów naturalnych i terenów poźwirowych.*

Niniejsza strategia określa następujące cele główne, których realizacja służyć ma osiągnięciu misji Gminy Bestwina.

Cel główny A

Gmina o wysokim poziomie rozwoju gospodarczego

Na terenie gminy obserwowany jest stały wzrost liczby podmiotów gospodarczych, reprezentujących różne branże i gałęzie przemysłu. Działalność firm jest zdywersyfikowana, co jest pozytywnym zjawiskiem, bowiem obszar ten nie jest uzależniony od jednego dużego zakładu produkcyjnego, czy też jednej gałęzi przemysłu. Przeważają firmy małe i średnie, co również jest pozytywnym zjawiskiem, gdyż nowoczesna, innowacyjna gospodarka powinna obierać się na sektorze małych i średnich firm.

Korzystne położenie gminy sprzyja powstawaniu firm produkcyjnych i usługowych oraz powala na stosunkowo łatwy dostęp mieszkańców i firm do większych aglomeracji miejskich zlokalizowanych w niedalekiej odległości od Gminy Bestwina.

Wyznaczone w planie zagospodarowania przestrzennego tereny gospodarcze stanowią zachętę dla przyszłych inwestorów. Występujące tereny poprzemysłowe, które ujęte zostały w Programie Rewitalizacji Gminy Bestwina, powinny zostać zrewitalizowane oraz konieczne dla nadania im nowych funkcji użytkowych.

Konieczne jest podjęcie działań minimalizujących uciążliwości przemysłu dla mieszkańców (np. ciężki transport).

Gmina posiada też korzystne warunki przyrodniczo-krajobrazowe, które mogą sprzyjać rozwojowi funkcji rekreacyjno-wypoczynkowych. Wiązać się to może z rozwojem agroturystyki i działalności okołoturystycznej na terenie gminy. Podstawową bariera rozwoju tych funkcji jest brak odpowiedniej infrastruktury rekreacyjno-wypoczynkowej oraz zaplecza gastronomiczno-noclegowego. Również potencjalnie atrakcyjne tereny nie są dostosowane i właściwie zagospodarowane w kontekście rozwoju funkcji rekreacyjnych.

W zakresie rolnictwa, pomimo iż obserwowany jest systematyczny spadek liczby gospodarstw rolnych i powierzchni gospodarstw, szansą jest rozwój ekologicznej produkcji rolnej. Ponadto dalsze podtrzymywanie tradycji hodowli ryb, stanowi szansę ożywienia gospodarki gminy. Na terenie gminy znajdują się pola uprawne, natomiast ewidentnie występują braki w przetwórstwie rolno-spożywczym, które mogłyby stać się źródłem dodatkowego dochodu dla mieszkańców.

Dużą szansą dla gminy jest powstanie na jej terenie Parku Technologii Lotniczej, co w przyszłości może przyczynić się do powstania firm działających w jego sąsiedztwie na zasadzie kooperacji.

Realizacja celu związanego z rozwojem gospodarczym ma swoje uzasadnienie zarówno biorąc pod uwagę potencjał gminy, jak również dynamikę aktualnego rozwoju gospodarczego. Wysoki poziom gospodarczy przynosi korzyści w postaci wzrostu dochodów budżetu, wzrostu dochodów ludności, powstawaniu nowych miejsc pracy, zwiększeniu aktywności mieszkańców. Ponadto systematyczny wzrost gospodarczy powoduje szereg efektów mnożnikowych: rozwój społeczny, wzrost poziomu wykształcenia mieszkańców, zmniejszenie zjawisk przestępczych, spadek bezrobocia. Dla Gminy Bestwina rozwój gospodarczy jest jednym z głównych celów określonych na lata 2007-2013.

Cel główny B

Gmina o wysoko rozwiniętej infrastrukturze ochrony środowiska

Jednym z podstawowych zadań gminy jest utrzymanie zasobów naturalnych i przyrodniczych tego obszaru dla przyszłych pokoleń oraz minimalizacja oddziaływania gminy (mieszkańców / firm) na środowisko naturalne. Zasadniczym problemem jest brak podstawowej infrastruktury ochrony środowiska – kanalizacji sanitarnej (w zakresie odprowadzania ścieków komunalnych). Budowa systemu kanalizacji wraz z oczyszczalnią ścieków jest priorytetowym zadaniem inwestycyjnym gminy w kolejnych latach.

Systematycznie od kilku lat prowadzona jest wymiana sieci wodociągowej na terenie gminy. W latach kolejnych planuje się prowadzenie dalszej wymiany wodociągów, co także należy do zadań priorytetowych gminy.

Gmina Bestwina posiada własne ujęcie wody w Kaniowie. Występuje potrzeba lepszej jego ochrony, szczególnie w związku z rozwojem funkcji turystycznych i rekreacyjnych w obrębie akwenów wodnych w Kaniowie.

W zakresie gospodarki odpadami ważnym zadaniem jest rekultywacja nieczynnego składowiska odpadów w Kaniowie. Istotne jest również podjęcie starań zmierzających do likwidacji dzikich składowisk i wzrost efektywności egzekwowania umów na wywóz śmieci wśród mieszkańców. Propozycją rozwiązania problemu jest zwiększenie skali segregacji odpadów wśród mieszkańców, jako element promocji zachowań proekologicznych.

Istotnym problemem w gminie jest niska emisja pochodząca z indywidualnych palenisk budynków mieszkalnych. Niska emisja obniża walory osadnicze tego obszaru, wpływa na zanieczyszczenie środowiska i przyczynia się do degradacji środowiska naturalnego. Planuje się jako element działań strategicznych ograniczenie

niskiej emisji poprzez wymianę pieców należących do mieszkańców, na piece ekologiczne.

W tym miejscu należy również wspomnieć, iż występujące w gminie tereny zdegradowane, przemysłowe, wymagają rewitalizacji, w celu przywrócenia im funkcji użytkowych, przyrodniczych i estetycznych (tereny objęte zostały Programem Rewitalizacji Gminy Bestwina).

Cel główny C

Gmina o wysoko rozwiniętej infrastrukturze komunikacyjnej i telekomunikacyjnej

Analiza stanu istniejącego wykazała, że jakość dróg na terenie gminy jest niezadowalająca. Wniosek ten tyczy się zarówno dróg gminnych, jak i powiatowych. Parametry techniczne dróg nie spełniają standardów, obniżony jest komfort jazdy oraz bezpieczeństwo użytkowników dróg (zarówno kierowców jak i pieszych). Zły stan dróg ogranicza dostępność Gminy na zewnątrz, pomimo jej korzystnego położenia geograficznego (w pobliżu dużych aglomeracji miejskich).

Problemem jest także niedostateczna liczba chodników, w związku z czym występuje niedostateczna w separacja ruchu pieszego od kołowego. Konieczna jest również dalsza rozbudowa sieci oświetleniowej na terenie Gminy

Poważnym problemem zgłaszanym przez mieszkańców jest także nieprzystosowanie dróg do transportu ciężkiego oraz brak właściwych połączeń drogowych w kierunku Bielska-Białej, Czechowic-Dziedzic. Mieszkańcy zgłaszają potrzebę budowy mostów na rzece Białce i Wiśle.

Budowa nowych dróg i modernizacja istniejących jest jednym z głównych celów Gminy, gdyż infrastruktura drogowa stanowi jeden z czynników mających wpływ na rozwój gospodarczy Gminy, poprawę jakości życia mieszkańców, dostępność Gminy na zewnątrz. Ze względu na to, iż w gestii Gminy znajdują się jedynie drogi gminne, wszelkie prace budowlane przeprowadzane będą tylko na drogach gminnych. Gmina dołoży jednak wszelkich starań, aby drogi powiatowe przebiegające przez gminę (są to główne drogi przelotowe) również były systematycznie modernizowane.

W zakresie rozbudowy infrastruktury telekomunikacyjnej Gminy, w ramach informatyzacji Urzędu Gminy, mają zostać rozlokowane w terenie punkty dostępu do Internetu. Ponadto ważnym zadaniem gminy jest potrzeba usprawnienia komunikacji urząd-obywatel w ramach utworzenia tzw. e-urzędu.

Cel główny D
Gmina zaspakajająca potrzeby społeczne

Jakość infrastruktury społecznej na terenie Gminy Bestwina należy określić, jako zadowalającą. Poczynione w ostatnich latach inwestycje przyczyniły się do poprawy standardu obiektów oświatowych i kulturalnych w gminie.

Konieczne są jednak znaczne działania inwestycyjne w zakresie infrastruktury zdrowotnej – modernizacja Samodzielnego Publicznego Zakładu Opieki Zdrowotnej w Bestwinie i Kaniowie oraz rozszerzenie oferty placówki w Bestwinie o dodatkowe, specjalistyczne usługi (np. rehabilitacja, okulistyka).

Istotnym problemem jest niedostosowanie obiektów użyteczności publicznej do potrzeb niepełnosprawnych. Konieczne jest także doinwestowanie obiektów użyteczności publicznej w celu poprawy ich standardu, dostosowania do aktualnych potrzeb użytkowników i zwiększenie efektywności wykorzystania tych obiektów przez mieszkańców (OSP w Kaniowie, Pałac Habsburgów, Muzeum Regionalne w Bestwinie).

Występują potrzeby inwestycyjne w zakresie infrastruktury sportowej. Chodzi tutaj zarówno o zaplecze sportowe szkół, jak również infrastrukturę klubów sportowych działających na terenie gminy.

W związku z koniecznością zagospodarowania mienia komunalnego planuje się rozbudowę komunalnej infrastruktury mieszkaniowej oraz dalsze remonty mieszkań komunalnych.

W celu poprawy funkcjonowania Urzędu Gminy konieczna jest jego informatyzacja wraz z jednostkami podległymi. Planuje się także realizację projektu – e-urząd, którego celem będzie zwiększenie wykorzystania osiągnięć informatycznych w komunikacji urzędu z mieszkańcami.

Cel główny E
Gmina rekreacyjno-wypoczynkowa

Szansą dla Gminy Bestwina jest rozwój funkcji rekreacyjno-wypoczynkowych. Gmina posiada potencjał przyrodniczy i krajobrazowy, akweny wodne, lasy i tereny zielone, które sprzyjać mogą realizacji tego celu. Rozwój usług rekreacyjno-wypoczynkowych przynieść może w dłuższym okresie znaczne korzyści dla gminy i jej mieszkańców. Konieczne jest jednak poniesienie wysokich nakładów inwestycyjnych na budowę infrastruktury rekreacyjnej i wypoczynkowej. W strategii ujęte zostały zadania inwestycyjne związane z budową Ośrodka Rekreacji i Sportów Wodnych w Kaniowie (tereny byłej żwirowni w Kaniowie i UKS „SET” Kaniów), zagospodarowanie akwenów wodnych w Kaniowie, budowa ścieżek rowerowych. Szansą dla gminy jest promocja sportów wodnych, nie tylko kajak polo.

Czynnikiem warunkującym rozwój turystyki w Gminie Bestwina jest także rozwinięta sfera kulturalna. W celu poprawy infrastruktury kulturalnej konieczne jest podjęcie działań inwestycyjnych w Bestwinie, Bestwince, Janowicach i w Kaniowie.

V. PLAN OPERACYJNY

Plan operacyjny to element strategii, który szczegółowo określa sposób jej realizacji poprzez przypisanie wyznaczonym celom głównym odpowiednich celów operacyjnych oraz konkretnych zadań. Realizacja poszczególnych celów i zadań ma przyczynić się do osiągnięcia misji gminy.

W związku z tym, iż niniejsza Strategia stanowi dokument planistyczny przede wszystkim dla jednostki samorządu terytorialnego, ujęte zostały tutaj, w ramach poszczególnych pól strategicznych, zadania inwestycyjne, które realizowane będą przez Gminę ze środków własnych oraz środków zewnętrznych pozyskanych na dany projekt. W Strategii nie ujęte zostały zadania realizowane przez inne organizacje i instytucje działające w Gminie, pomimo że ich wkład w realizację misji i poszczególnych celów głównych, będzie z pewnością znaczący.

Poniżej zaprezentowano cele główne z wyszczególnionymi celami operacyjnymi oraz przypisanymi im konkretnymi zadaniami inwestycyjnymi.

Cel główny A

Gmina o wysokim poziomie rozwoju gospodarczego

Cel operacyjny A1

Stworzenie warunków dla rozwoju przedsiębiorczości, w tym agroturystyki oraz tworzenia nowych miejsc pracy

Proponowane działania i zadania inwestycyjne:

1. Utworzenie oferty inwestycyjnej Gminy (np. stworzenie programu umożliwiającego poszukiwanie terenów inwestycyjnych, który umieszczony zostanie na stronie internetowej).
 2. Rozbudowa infrastruktury wodno-kanalizacyjnej gminy.
 3. Budowa i modernizacja ciągów drogowych.
 4. Rozbudowa bazy rekreacyjno-wypoczynkowej w Kaniowie – budowa Ośrodka Rekreacji i Sportów Wodnych na terenach poźwirowych w Kaniowie.
-

Cel główny B

Gmina o wysoko rozwiniętej infrastrukturze ochrony środowiska

Cel operacyjny B1

Rozwinięta gospodarka wodno-ściekowa

1. Budowa oczyszczalni ścieków w Kaniowie
2. Budowa sieci kanalizacji sanitarnej na terenie Gminy.
3. Wymiana sieci wodociągowej.
4. Ochrona własnego ujęcia wody

Cel operacyjny B2

Rozwinięta gospodarka odpadami

1. Rekultywacja wysypiska odpadów w Kaniowie
2. Zwiększenie skali segregacji odpadów wśród mieszkańców

Cel operacyjny B3

Rozwinięta gospodarka wodna i melioracyjna

1. Regulacja cieków wodnych na terenie Gminy

Cel operacyjny B4

Ochrona powietrza

1. Ograniczenie niskiej emisji poprzez wymianę pieców na piece ekologiczne

Cel główny C

Gmina o wysoko rozwiniętej infrastrukturze drogowej

Cel operacyjny C1

Poprawa bezpieczeństwa pieszych na drodze oraz poprawa komfortu i bezpieczeństwa jazdy

1. Modernizacja i budowa dróg na terenie gminy (w tym przystosowanie dróg dla transportu ciężkiego)
2. Rozbudowa sieci oświetleniowej na terenie Gminy
3. Budowa chodników dla pieszych

Cel główny D

Gmina zaspokajająca potrzeby społeczne

Cel operacyjny D1

Poprawa jakości i poszerzenie zakresu usług medycznych

1. Modernizacja Samodzielnego Publicznego Zakładu Opieki Zdrowotnej w Bestwinie wraz z rozszerzeniem oferty placówki o specjalistyczne usługi medyczne
2. Modernizacja Samodzielnego Publicznego Zakładu Opieki Zdrowotnej w Kaniowie

Cel operacyjny D2

Poprawa systemu oświatowego

1. Budowa zaplecza sportowego przy szkole podstawowej w Kaniowie
2. Modernizacja zewnętrznej infrastruktury sportowej przy szkole podstawowej w Bestwinie
3. Wzrost kwalifikacji nauczycieli poprzez zwiększenie skali i zakresu szkoleń
4. Rozszerzenie zakresu zajęć pozaszkolnych dla dzieci i młodzieży.
5. Zwiększenie dostępu do edukacji dla dzieci z rodzin ubogich i patologicznych

Cel operacyjny D3

Poprawa standardu infrastruktury sportowej oraz zwiększenie efektywności jej wykorzystania wśród mieszkańców

1. Modernizacja i rozbudowa infrastruktury sportowej przy KS Bestwinka
2. Remont i nowoczesne zagospodarowanie obiektów LKS Bestwina
3. Budowa boiska ze sztuczną nawierzchnią w Janowicach
4. Stworzenie nowych terenów sportowych dla młodzieży – skate park
5. Budowa hali sportowej

Cel operacyjny D4

Zwiększenie dostępności i poprawa standardu mieszkań komunalnych w Gminie

1. Rozbudowa komunalnej infrastruktury mieszkaniowej
2. Remonty mieszkań komunalnych

Cel operacyjny D5

Dostosowanie obiektów użyteczności publicznej do potrzeb użytkowników i zwiększenie efektywności ich wykorzystania

1. Modernizacja budynku Ochotniczej Straży Pożarnej w Kaniowie
2. Renowacja i zagospodarowanie zabytkowego Pałacu Habsburgów na cele kulturalne i turystyczne (siedziba Urzędu Gminy Bestwina)
3. Dostosowanie Muzeum Regionalnego w Bestwinie dla potrzeb osób niepełnosprawnych

Cel operacyjny D6

Gmina sprawnie zarządzana

1. Informatyzacja Urzędu Gminy Bestwina i jednostek podległych – utworzenie e-urzędu

Cel operacyjny D7

Poprawa bezpieczeństwa publicznego

1. Zwiększenie częstotliwości patroli policyjnych na terenie Gminy
-

Cel główny E

Gmina rekreacyjno-wypoczynkowa

Cel operacyjny E1

Utworzenie infrastruktury wypoczynkowo-rekreacyjnej na bazie dostępnych zasobów naturalnych i terenów przemysłowych

1. Budowa Ośrodka Rekreacji i Sportów Wodnych w Kaniowie (tereny byłej żwirowni w Kaniowie)
2. Zagospodarowanie na cele wypoczynkowo-rekreacyjne akwenów wodnych wraz z przyległymi terenami zielonymi (tereny byłej żwirowni w Kaniowie)
3. Budowa lokalnych ścieżek rowerowych
4. Włączenie się w budowę ścieżki rowerowej WISŁA – KRAKÓW

Cel operacyjny E2

Poprawa oferty kulturalnej i rekreacyjnej Gminy

1. Budowa estrady widowiskowej w Bestwinie
2. Budowa estrady widowiskowej w Bestwince przy obiektach sportowych KS Bestwinka
3. Zagospodarowanie terenów w Janowicach na cele rekreacyjne (estrada)
4. Aktywna promocja sportów wodnych

VI. MOŻLIWOŚCI FINANSOWANIA ZADAŃ STRATEGICZNYCH

Strategia Rozwoju Gminy Bestwina będzie realizowana w latach 2007-2013. Jest to horyzont czasowy spójny z okresem programowania w Unii Europejskiej oraz realizowaną przez nią polityką strukturalną. Dostęp do funduszy zewnętrznych stwarza szanse rozwoju Gminy, bowiem przy ich pomocy można dofinansowywać wiele priorytetowych inwestycji z zakresu m.in. gospodarki wodno-kanalizacyjnej, transportowej, sportowej, edukacyjnej, zdrowotnej czy też kulturalnej. Zakres obszarów podlegających interwencji funduszy strukturalnych jest szeroki, ze względu na fakt, iż Polska w stosunku do innych krajów Unii Europejskiej (głównie krajów Europy Zachodniej) jest słabiej rozwinięta i niejednokrotnie brak jest tutaj podstawowej infrastruktury świadczącej o poziomie rozwoju cywilizacyjnego. Przykładem, w kontekście Gminy Bestwina, może być luka w zakresie gospodarki kanalizacyjnej lub niski standard dróg.

W ramach perspektywy finansowej 2007-2013 opracowane zostały dokumenty strategiczne na poziomie krajowym, które określają cele i priorytety rozwoju kraju oraz wskazują na obszary, które podlegać będą interwencji funduszy strukturalnych. Chodzi tutaj o Strategię Rozwoju Kraju 2007-2015 oraz Narodowe Strategiczne Ramy Odniesienia 2007-2013. Strategia Rozwoju Gminy Bestwina uwzględnia zapisy Strategii Rozwoju Kraju (por. poniższa tabela). Strategia Rozwoju Gminy Bestwina koresponduje także ze Strategią Rozwoju Województwa Śląskiego na lata 2000-2020.

Tabela 18 Spójność Strategii Rozwoju Gminy Bestwina na lata 2007-2015 ze Strategią Rozwoju Kraju 2007-2015

Priorytety strategiczne Gminy Bestwina 2007-2013	Priorytety strategiczne według Strategii Rozwoju Kraju 2007-2015
Rozwój małych i średnich firm w obszarze produkcji i usług, w tym rozwój agroturystyki	Wzrost konkurencyjności gospodarki Rozwój obszarów wiejskich
Rozwój gospodarstw zajmujących się hodowlą ryb oraz przetwórstwa rolno-spożywczego	Wzrost zatrudnienia i podniesienie jakości życia Rozwój obszarów wiejskich
Infrastruktura techniczna	Poprawa stanu infrastruktury technicznej Rozwój obszarów wiejskich
Infrastruktura społeczna	Poprawa stanu infrastruktury społecznej Budowa zintegrowanej wspólnoty społecznej i jej bezpieczeństwa Rozwój obszarów wiejskich
Infrastruktura rekreacyjno-wypoczynkowa,	Wzrost zatrudnienia i podniesienie jakości życia Rozwój obszarów wiejskich

Źródło: opracowanie własne

W niniejszym dokumencie, w związku z możliwością pozyskania dofinansowania z programów pomocowych Unii Europejskiej i innych zagranicznych funduszy na realizację niektórych projektów strategicznych, zaprezentowano w tabeli montaż finansowy.

Gmina Bestwina ma możliwości sfinansowania zadań strategicznych z: **Programu Operacyjnego Województwa Śląskiego na lata 2007-2013 (w tym Programu Rozwoju Subregionu) – RPO, Programu Rozwoju Obszarów Wiejskich na lata 2007-2013 - PROW**, programów transgranicznych w związku z położeniem Gminy w strefie nadgranicznej w obrębie Euroregionu „Beskidy”, programów ekologicznych państwa i regionu śląskiego, programów promowanych przez niektóre ministerstwa (np. Ministerstwo Kultury na projekty z zakresu ochrony dziedzictwa kulturowego, Ministerstwo Spraw Wewnętrznych i Administracji na informatyzację administracji publicznej). Ponadto w ramach podnoszenia kwalifikacji zawodowych mieszkańców występuje możliwość dofinansowania szkoleń z Programu Operacyjnego Kapitał Ludzki (np. szkolenia dla nauczycieli).

Tabela 19 Proponowane współfinansowanie wybranych projektów strategicznych Gminy Bestwina

Projektowane działania Gminy Bestwina	RPO Województwa Śląskiego na lata 2007-2013	PROW na lata 2007-2013
<p>Zagospodarowanie terenów zdegradowanych</p> <ul style="list-style-type: none"> • Budowa Ośrodka Rekreacji i Sportów Wodnych w Kaniowie (tereny byłej żwirowni w Kaniowie i UKS „SET” Kaniów) • Zagospodarowanie na cele wypoczynkowo-rekreacyjne akwenów wodnych wraz z przyległymi terenami zielonymi (tereny byłej żwirowni w Kaniowie) 	<p>Priorytet I. Badania i rozwój technologiczny, innowacje i przedsiębiorczość</p> <p>Działanie 1.1. Wzmocnienie atrakcyjności inwestycyjnej regionu</p> <p>Poddziałanie 1.1.3 Rewitalizacja obszarów zdegradowanych</p> <p>Program Rozwoju Subregionu Południowego w ramach Regionalnego Programu Operacyjnego Województwa Śląskiego 2007-2013</p>	<p>-----</p>
<p>Zarządzanie Gminą</p> <p><i>Informatyzacja Urzędu Gminy Bestwina i jednostek podległych – utworzenie e-urzędu</i></p>	<p>Priorytet II. Społeczeństwo informacyjne</p> <p>Działanie 2.2. Rozwój elektronicznych usług publicznych</p>	<p>-----</p>
<p>Rozwój turystyki</p> <ul style="list-style-type: none"> • Zagospodarowanie na cele wypoczynkowo-rekreacyjne akwenów wodnych wraz z przyległymi terenami zielonymi (tereny byłej żwirowni w Kaniowie) • Zagospodarowanie terenów w Janowicach na cele rekreacyjne (estrada) 	<p>Priorytet III. Turystyka</p> <p>Działanie 3.1. Infrastruktura zaplecza turystycznego</p> <p>Poddziałanie 3.1.2. – Infrastruktura zaplecza turystycznego – podmioty publiczne</p>	<p><i>PROW – Oś Priorytetowa 3: Jakość życia na obszarach wiejskich i różnicowanie gospodarki wiejskiej</i></p>

Strategia Rozwoju Gminy Bestwina na lata 2007-2013 - AKTUALIZACJA

<ul style="list-style-type: none"> • Budowa ścieżek rowerowych 	Poddziałanie 3.2.2 – Infrastruktura okołoturystyczna/ podmioty publiczne	<i>Działanie:</i> Odnowa i rozwój wsi
<p>Kultura</p> <ul style="list-style-type: none"> • Budowa estrady widowiskowej w Bestwinie • Budowa estrady widowiskowej w Bestwinie przy obiektach sportowych KS Bestwinka 	Priorytet IV. Kultura Działanie 4.1. Infrastruktura kultury	PROW – Oś Priorytetowa 3: Jakość życia na obszarach wiejskich i różnicowanie gospodarki wiejskiej <i>Działanie:</i> Odnowa i rozwój wsi
<p>Gospodarka wodno - ściekowa</p> <ul style="list-style-type: none"> • Budowa sieci kanalizacji sanitarnej na terenie Gminy • Wymiana sieci wodociągowej • Zwiększenie skali segregacji odpadów wśród mieszkańców • Ochrona własnego ujęcia wody 	Priorytet V. Środowisko Działanie 5.1. Gospodarka wodno-ściekowa Działanie 5.2. Gospodarka odpadami	PROW – Oś Priorytetowa 3 Jakość życia na obszarach wiejskich i różnicowanie gospodarki wiejskiej <i>Działanie:</i> Podstawowe usługi dla gospodarki i ludności wiejskiej
<p>Ochrona powietrza</p> <p>Ograniczenie niskiej emisji poprzez wymianę pieców na piece ekologiczne</p>	Priorytet V. Środowisko Działanie 5.3. Czyste powietrze i odnawialne źródła energii	-----
<p>Ochrona dziedzictwa kulturowego</p>		

Strategia Rozwoju Gminy Bestwina na lata 2007-2013 - AKTUALIZACJA

<ul style="list-style-type: none"> • <i>Renowacja i zagospodarowanie zabytkowego Pałacu Habsburgów na cele kulturalne i turystyczne (siedziba Urzędu Gminy Bestwina)</i> • <i>Dostosowanie Muzeum Regionalnego w Bestwinie do potrzeb osób niepełnosprawnych</i> 	<p>Priorytet IV. Kultura</p> <p>Działanie 4.1. Infrastruktura kultury</p> <p>Program Rozwoju Subregionu Południowego w ramach Regionalnego Programu Operacyjnego Województwa Śląskiego 2007-2013</p>	<p><i>PROW – Oś Priorytetowa 3:</i> <i>Jakość życia na obszarach wiejskich i różnicowanie gospodarki wiejskiej</i></p> <p><i>Działanie:</i> <i>Odnowa i rozwój wsi</i></p>
<p>Sieć drogowa</p> <ul style="list-style-type: none"> • <i>Modernizacja i budowa dróg na terenie gminy (w tym przystosowanie dróg dla transportu ciężkiego)</i> • <i>Rozbudowa sieci oświetleniowej na terenie Gminy</i> • <i>Budowa chodników dla pieszych</i> 	<p>Priorytet VII Transport</p> <p>Działanie 7.1. Modernizacja i rozbudowa sieci drogowej</p> <p>Poddziałanie 7.1.2. Modernizacja i rozbudowa infrastruktury uzupełniającej kluczową sieć drogową</p>	<p>-----</p>
<p>Placówki oświatowe</p> <ul style="list-style-type: none"> • <i>Budowa zaplecza sportowego przy szkole podstawowej w Kaniowie</i> • <i>Modernizacja zewnętrznej infrastruktury sportowej przy szkole podstawowej w Bestwinie</i> 	<p>Priorytet VIII Infrastruktura edukacyjna</p> <p>Działanie 8.2. Infrastruktura placówek oświaty</p>	<p>-----</p>
<p>Ochrona zdrowia</p> <ul style="list-style-type: none"> • <i>Modernizacja Samodzielnego Publicznego Zakładu Opieki Zdrowotnej w Bestwinie wraz rozszerzeniem oferty placówki o usługi rehabilitacyjne</i> • <i>Modernizacja Samodzielnego Publicznego Zakładu Opieki Zdrowotnej w Kaniowie</i> 	<p>Priorytet IX Zdrowie i rekreacja</p> <p>Działania 9.2. Infrastruktura lecznictwa otwartego</p>	<p>-----</p>

Strategia Rozwoju Gminy Bestwina na lata 2007-2013 - AKTUALIZACJA

<p>Infrastruktura sportowa</p>	<p>Priorytet IX Zdrowie i rekreacja</p> <p>Działanie 9.3. Lokalna infrastruktura sportowa</p>	<p>-----</p>
<ul style="list-style-type: none"> ▪ <i>Modernizacja i rozbudowa infrastruktury sportowej przy KS Bestwinka</i> ▪ <i>Remont i nowoczesne zagospodarowania obiektów LKS Bestwina</i> ▪ <i>Budowa boiska ze sztuczną nawierzchnią w Janowicach</i> ▪ <i>Stworzenie nowych terenów sportowych dla młodzieży – skate park</i> ▪ <i>Budowa hali sportowej</i> 		
<p>Rozwój obszarów wiejskich</p>	<p>-----</p>	<p><i>PROW – Oś Priorytetowa 3:</i> <i>Jakość życia na obszarach wiejskich i różnicowanie gospodarki wiejskiej</i></p> <p><i>Działanie:</i> <i>Odnowa i rozwój wsi</i></p>
<ul style="list-style-type: none"> ▪ <i>Modernizacja budynku Ochotniczej Straży Pożarnej w Kaniowie</i> 		

Źródło: opracowanie własne

VII. WDROŻENIE I MONITORING STRATEGII

Strategia Rozwoju Gminy Bestwina została opracowana przy wspólnym wysiłku firmy consultingowej, pracowników Urzędu Gminy Bestwina oraz liderów społecznych uczestniczących w konsultacjach społecznych. Strategia jest dokumentem zatwierdzanym przez Radę Gminy. Zdefiniowane w Strategii cele główne i operacyjne opierają się na rzeczywistych i wiarygodnych przesłankach, które zostały wyszczególnione dzięki sporządzeniu szczegółowej analizie SWOT.

Należy dołożyć wszelkich starań, aby dążyć do osiągnięcia założonych celów poprzez systematyczną realizację zadań inwestycyjnych. Strategia powinna być dokumentem elastycznym, co oznacza, że można ją zmieniać w związku z pojawieniem się nowych czynników czy uwarunkowań mogących mieć wpływ na realizację strategii, osiągnięcie założonych celów. Strategia powinna być wykorzystywana w codziennej praktyce jako podstawowy plan działania samorządu lokalnego.

Przedmiotowa Strategia stanowić powinna również punkt wyjścia do opracowywania innych dokumentów o charakterze planistycznym: Plan Rewitalizacji Gminy Bestwina, Plan Odnowy Miejscowości, Wieloletni Plan Inwestycyjny.

We wdrożenie Strategii Rozwoju Gminy Bestwina włączony zostanie cały Urząd Gminy, ponieważ strategia obejmuje różne sfery działalności gminy. Referat Służb Technicznych Urzędu Gminy realizować będzie zadania inwestycyjne określone w strategii, przy współpracy z innymi referatami Urzędu Gminy w zależności od specyfiki danego projektu. Wójt Gminy sprawować będzie nadzór nad przebiegiem realizacji strategii poprzez analizę corocznych raportów opracowanych na podstawie monitoringu.

Wdrożenie Strategii Rozwoju Gminy Bestwina będzie monitorowane. Zakłada się, że raz w roku (do końca lutego każdego roku kalendarzowego) sporządzony zostanie raport z postępów realizacji strategii, który przedkładany będzie Wójtowi Gminy. Realizacja systemu monitoringu ułatwi kontrolę procesu wdrażania przyjętej Strategii, pozwoli na uzyskiwanie bieżących informacji na temat stopnia jej realizacji. Wnioski z raportów mogą stać się również bodźcem do dokonania zmian niektórych zapisów strategii w związku z pojawieniem się istotnych zmian w gminie czy jej otoczeniu.

Strategia Rozwoju Gminy Bestwina dostępna jest dla mieszkańców w Urzędzie Gminy Bestwina oraz na stronie internetowej www.bestwina.pl.

SPIS TABEL

Tabela 1 Zbiorniki wód stojących w Gminie Bestwina.....	12
Tabela 2 Klasyfikacja rzek przepływających przez Gminę Bestwina (lata 2005-2006)	13
Tabela 3 Zanieczyszczenie wód związkami azotu ze źródeł rolniczych	14
Tabela 4 Ludność Gminy Bestwina oraz gęstość zaludnienia w podziale na sołectwa	18
Tabela 5 Urodzenia i zgony w Gminie Bestwina w latach 1995-2006.....	18
Tabela 6 Podział ludności Gminy Bestwina na grupy wiekowe	21
Tabela 7 Podział ludności Gminy Bestwina na wiek przedprodukcyjny, produkcyjny i poprodukcyjny w latach 2000-2006.....	22
Tabela 8 Dane o stanie zdrowia osób w wieku 19 lat i więcej będących pod opieką lekarza podstawowej opieki zdrowotnej w Samodzielny Publiczny ZOZ (2006 r.)	23
Tabela 9 Liczba rodzin i osób korzystających ze wsparcia GOPS z uwzględnieniem poszczególnych sołectw.....	27
Tabela 10 Rozkład dysfunkcji wśród osób objętych pomocą Gminnego Ośrodka Pomocy Społecznej w Bestwinie w 2004 r.....	28
Tabela 11 Liczba uczniów i nauczycieli w placówkach oświatowych Gminy Bestwina.....	35
Tabela 12 Liczba uczniów uczęszczających do szkół podstawowych i gimnazjalnych w Gminie Bestwina.....	36
Tabela 13 Liczba dzieci uczęszczających do przedszkoli położonych w Gminie Bestwina.....	37
Tabela 14 Liczba czytelników i wielkość księgozbioru w Bibliotekach i Filiach Gminy Bestwina oraz liczba czytelników na 1000 mieszkańców oraz ilość wypożyczeń	45
Tabela 15 Klasyfikacja gruntów na terenie Gminy Bestwina z uwzględnieniem poszczególnych sołectw (w ha)	49
Tabela 16 Podmioty gospodarki narodowej zarejestrowane w rejestrze REGON w Gminie Bestwina w 2005 r.	51
Tabela 17 Podmioty gospodarki narodowej zarejestrowane w rejestrze REGON według wybranych sekcji	52
Tabela 18 Spójność Strategii Rozwoju Gminy Bestwina na lata 2007-2015 ze Strategią Rozwoju Kraju 2007-2015.....	75
Tabela 19 Proponowane współfinansowanie wybranych projektów strategicznych Gminy Bestwina	76

SPIS WYKRESÓW

Wykres 1 Podział użytkowania gruntów w Gminie Bestwina (w ha).....	16
Wykres 2 Przyrost naturalny w Gminie Bestwina w latach 1995-2006....	19
Wykres 3 Liczba ludności Gminy Bestwina (według faktycznego miejsca zamieszkania) w latach 1995-2005	20
Wykres 4 Stopa bezrobocia w powiecie bielskim w latach 1999 - 2005 ..	25
Wykres 5 Liczba budynków oddanych do użytku w Gminie Bestwina w latach 1998-2005	41
Wykres 6 Liczba podmiotów gospodarki narodowej w Gminie Bestwina w latach 1995 – 2005.....	52

SPIS RYSUNKÓW

Rysunek 1 Logiczna struktura strategii	4
Rysunek 2 Usytuowanie geograficzne Gminy Bestwina.....	7
Rysunek 3 Usytuowanie Gminy Bestwina na tle Powiatu Bielskiego.....	8
Rysunek 4 Mapa Gminy Bestwina z podziałem na cztery sołectwa	8
Rysunek 5 Sieć hydrograficzna Gminy Bestwina.....	11